

Program na vyčítanie kontrolnej pásky z fiskálneho modulu FM3000

(FM3000SK-paska)

Fiskálny modul FM3000 má elektronickú kontrolnu pásku. Na tejto páske sa archivuje 50 ročných, 200 mesačných a 3 000 denných uzávierok. Ak nie je nastavené nulovanie dokladov v servisnom programe, archivujú sa aj pokladničné doklady. FM3000 má pamäť na 30 000 pokladničných dokladov alebo maximálne 50MB elektronickej pásky podľa toho, čo nastane skôr. Po prekročení pamäte sa najstaršie doklady prepisujú.



Pomocou programu **FM3000_paska** sa dajú vyčítať pokladničné doklady z elektronickej kontrolnej pásky. Po nainštalovaní programu sa vytvorí ikona na ploche. Pri prvom spustení programu sa otvorí konfiguračné okno, v ktorom sa nastavujú parametre programu vid' parameter setup.

Program ukladá doklady do databázového súboru s názvom **history.db**

Pri každom vyčítaní sa vytvára v adresári záloha záložná databáza s názvom **history_rrrr-mm-dd_hhmm.db**

Napríklad, ak sa načíta páska 12.mája 2006 o 15:28, súbor má názov **history_2006-05-12_1528.db**

Pri ďalšom vyčítaní dokladov sa vytvorí súbor s novým názvom, v ktorom sú doklady aj z predchádzajúceho vyčítania.

Verzia programu

The screenshot shows the FM3000SK 2.0_beta10 application window. At the top, there are menu options: Fiskal, Nastavenia, and Pomocnik. Below the menu is a table with columns: Cislo, Datum, Obrat, Dph, Storno, Zlavy, Zapome, Zaokr+, and Zaokr-. The table contains three rows of data, with the second row highlighted. Below the table, there are radio buttons for 'Zobrazit' with options: Doklady (selected), Denne uzavierky, Mesacne uzavierky, and Rocne uzavierky. A summary section labeled 'Spolu:' shows totals for Obrat, Dph, Storno, Zlavy, Zapome, Zaokr+, and Zaokr-. The main area displays a detailed receipt for 'Doklad: 45/8 Datum: 9.06.2006 Cas:14:10'. The receipt details include: 'Lista rohova so sie 4.00ks', '81209189 19% 176.12', 'Zaokruhlenie - 0% -0.12', 'Cena celkom: 176.00 Sk', and a breakdown of DPH and Zaklad. On the right side, there are date selection fields for 'Od:' (06.07.2005) and 'Do:' (06.07.2006), a 'Najdi doklady' button, and a 'Podrobne info' section showing 'Obrat1: 176.12', 'Obrat2: 0.0', 'Obrat3: -0.12', 'Obrat4: 0.0', and 'Obrat5: 0.0'. There are also buttons for 'Vycitaj doklady z FM3000SK' and 'Vyhľadaj doklady'.

Zobrazuje jednotlivé doklady aj z rôznych dní, pokiaľ sa neurobila denná uzávierka.

Výber zobrazenia dokladov alebo uzávierok

Zobrazený sumár za všetky doklady

Vyčíta doklady z vnitrovej pamäte a uloží na PC

Výber rozsahu dátumov pre zobrazenie dokladov. Na ich načítanie je potrebné stlačiť tlačítko NÁJDI DOKLADY

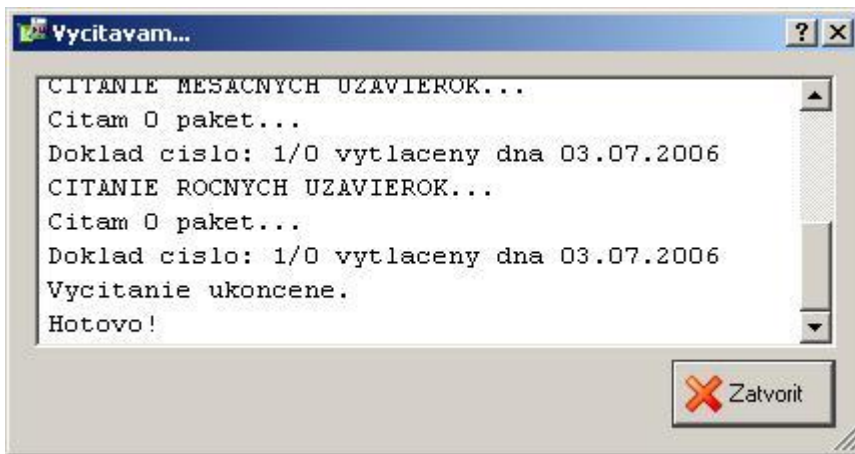
V podrobnom info sú zobrazené obraty a DPH za vybraný doklad



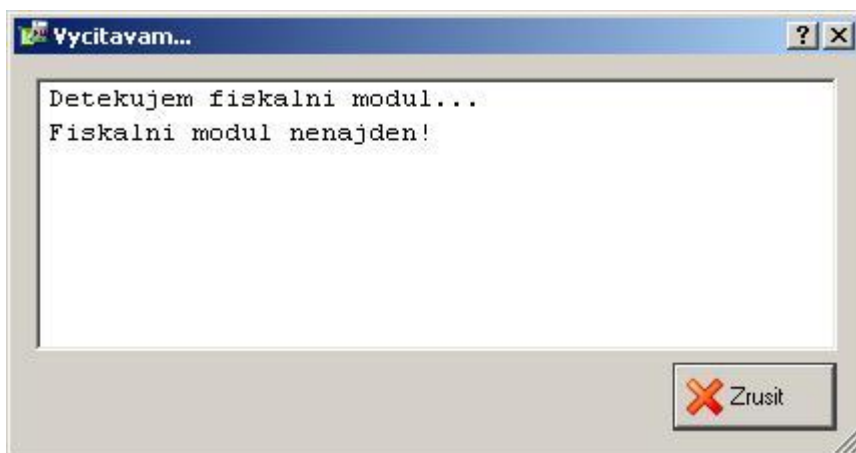
Po stlačení tlačítka *Vycitaj doklady z FM3000SK* sa zobrazí okno a všetky doklady a uzávierky, ktoré sú uložené vo fiskálnom module sa vyčítajú do počítača.

Dáta, ktoré už raz boli vyčítané a uložené v počítači sa nezapíšu. Pre rýchlejšie vyčítanie dát doporučujeme nastaviť fiskálny modul na prenosovú rýchlosť 57600, pokiaľ to nadržadená aplikácia umožňuje.

Pri správnom vyčítávaní sa v okne zobrazí záznam o načítaní dokladov i uzávierok. Na záver sa zobrazí oznam, že vyčítanie je ukončené.



V prípade, že nie je pripojený fiskálny modul zobrazí sa o tom v okne správa.

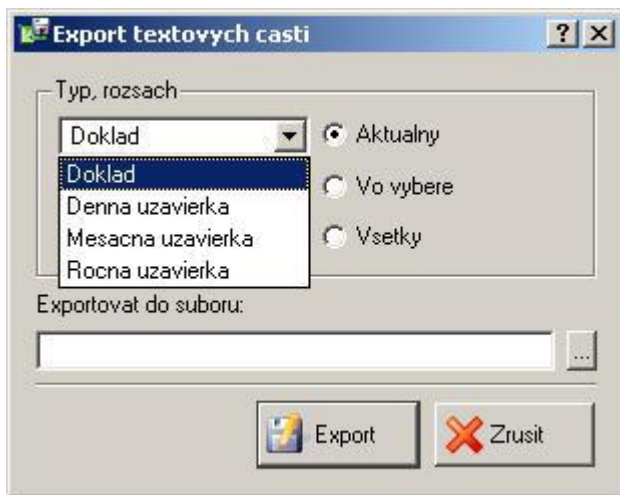


Ďalšie možnosti práce s programom



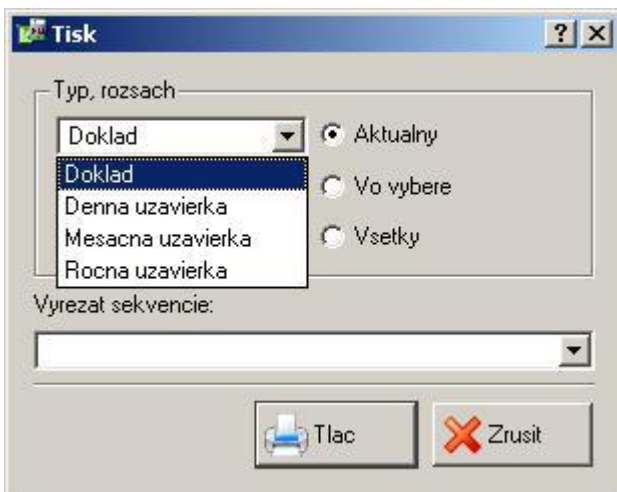
V tomto programe je možné súbor s dátami exportovať do súboru alebo dať vytlačiť.

Pri kliknutí na **Fiskal** sa rozbalí menu. Ak si vyberiete možnosť **Export do súboru** otvorí sa Vám ďalšie okno.



Cez rozbaľovacie menu si vyberiete Vami potrebný doklad alebo uzávierku. Tak isto aj rozsah. Automaticky sa súbor ukladá do **fm3000sk_paska**. Miesto uloženia si môžete zmeniť podľa vašej potreby. Potom stlačíte tlačítko *Export*. Ak nechcete urobiť prenos stlačíte tlačítko *Zrusit*.

Pri kliknutí na **Fiskal** sa rozbalí menu. Ak si vyberiete možnosť **Tlac...** (Ctrl+P) otvorí sa Vám ďalšie okno. Toto okno otvoríte aj pomocou kláves, ktoré súčasne stlačíte Ctrl P.

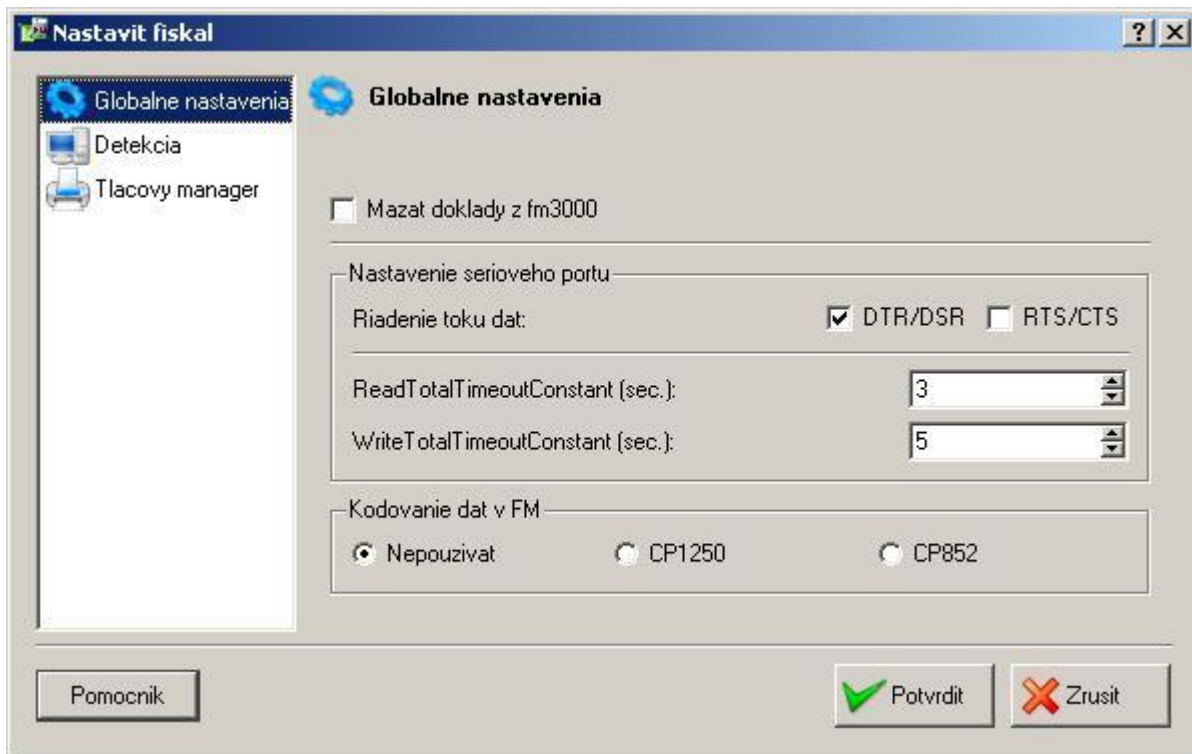


V rozbaľovacom menu si vyberiete či chcete tlačíť doklad alebo uzávierku, a tak isto aj rozsah. Vyrezat sekvencie – navolenie sekvencie, ktorá je uložená v doklade, ale nemá sa odosielať na tlač kontrolnej pásy.

Pri kliknutí na **Nastavenie** sa rozbalí menu s možnosťou **Nastavit fiskal** otvorí sa Vám ďalšie okno.



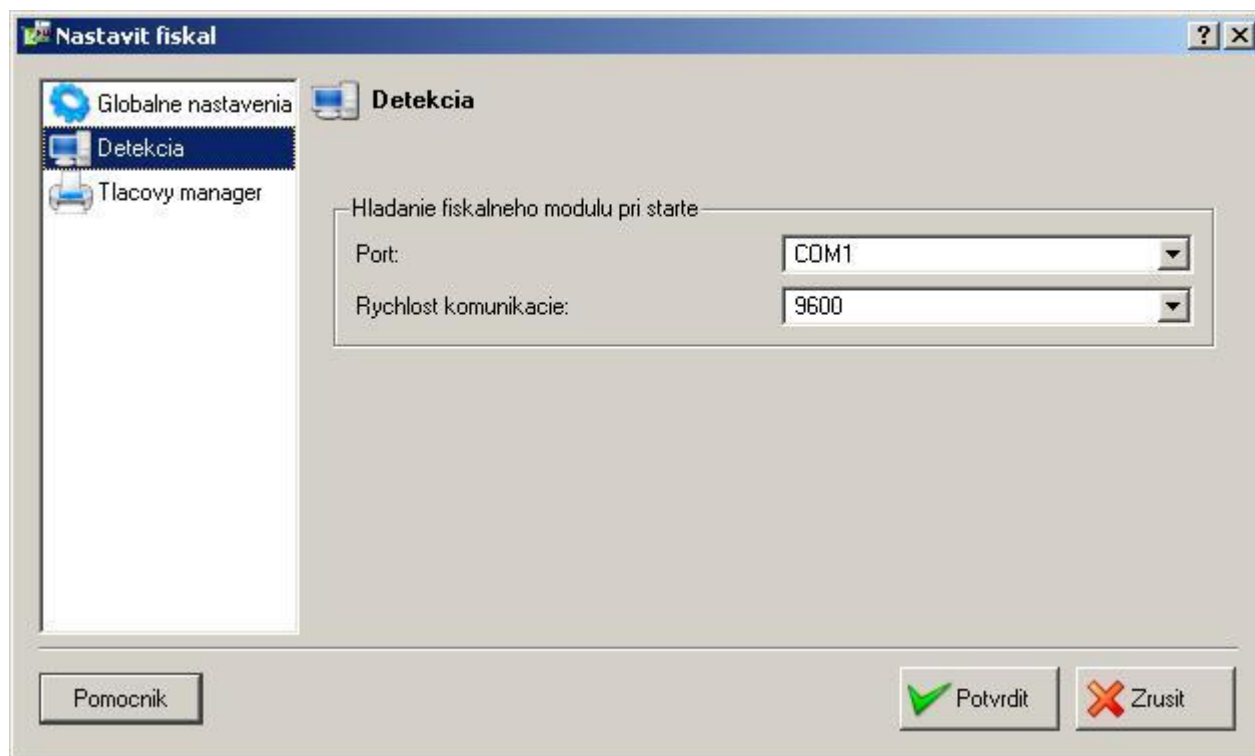
Pri nainštalovaní programu (FM3000SK-paska) sa vykoná jeho konfigurácia. V časti **Globalne nastavenie** je už prednastavená dole zobrazená konfigurácia.



Ďalšie voľby, ktoré možno nakonfigurovať:

- **Mazat doklady z fm3000** – ak je vykonaná denná uzávierka na fiskálnom module, po vyčítaní dokladov sa automaticky nuluje páska v FM
- **Nastavenie seriového portu** – nastavuje sa podľa prepínačov vo FM
- **Kodovanie dat v FM** – pre správne zobrazenie na obrazovke sa nastavuje v akom formáte je kódovaná diakritika dokladov odosielaných do FM

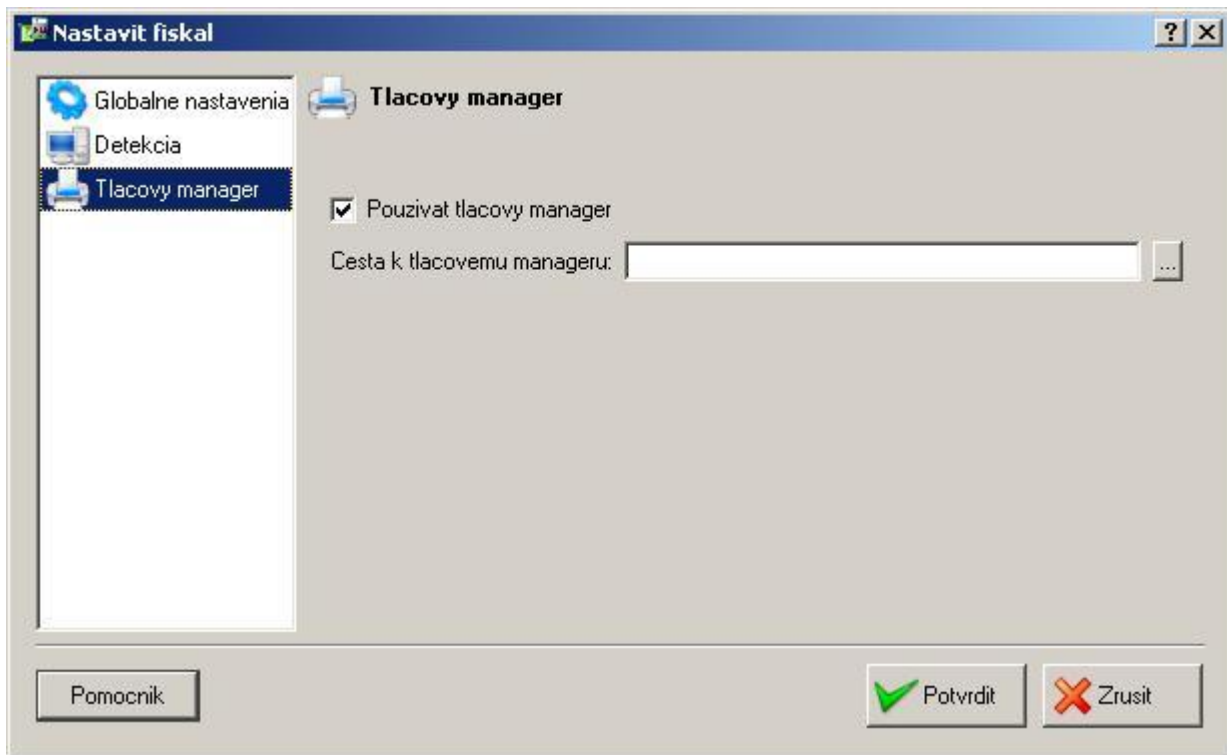
V časti **Detekcia** je taktiež prednastavená dole zobrazená konfigurácia.



Ak je FM pripojený na inom porte alebo komunikuje na inej rýchlosti, možno zvolit' konkrétne hodnoty. Presné stanovenie týchto parametrov urýchľuje vyhľadanie modulu.

Parametre v časti **Tlacovy manager** sú taktiež prednastavené.

Používať tlačový manager – v prípade, že FM komunikuje pomocou tlačového manažéra (TM) musí byť voľba zatrhnutá. Pri spustení programu sa automaticky deaktivuje TM, aby program vedel zdetekovať FM. Po ukončení programu sa TM aktivuje. Tlačový manažér musí byť umiestnený v ceste Cesta k tlačovému manageru.



Program možno spustiť s nasledujúcimi prepínačmi

FM3000_paska /auto - automatické vyčítanie dokladov z elektronickej kontrolnej pásky, po vyčítaní dokladov sa program automaticky uzavrie.

Setup

Pri prvom spustení programu sa otvorí konfigurácia programu.

V konfigurácii sa nastavujú tieto parametre.

- Nastavenie cesty k tlačovému manažéru. Ak FM3000 komunikuje s nadradenou aplikáciou pomocou TM, komunikačný port je obsadený. Program nevie pristúpiť na port a nevie zdetekovať fiskálny modul. Ak je nastavená cesta k TM, tak sa TM automaticky deaktivuje a po ukončení práce sa automaticky aktivuje. Ak cesta nie je nastavená, nehľadá sa TM.
- Nastavenie súboru, do ktorého sa ukladá kontrolna páska v textovej podobe. Tento súbor je čitateľný v Notepad, Edit, Word Ak súbor neexistuje, tak sa automaticky vytvorí. Do súboru sa pri každom vyčítaní pridávajú doklady.
- Nastavenie sériového portu, na ktorom je pripojený fiskálny modul.
- Nastavenie rýchlosti sériového portu. Ak sa rýchlosť komunikácie nastaví na 57 600, musí sa aj fiskálny modul nastaviť na rovnakú rýchlosť pomocou servisného programu FM3000.
- Nastavenie riadenia prenosu údajov. Štandardné nastavenie je DTR/DSR. Riadenie sa nastavuje podľa nastavenia jumprov vo fiskálnom module. Ak je fiskálny modul pripojený k počítaču pomocou RS232 rozhrania riadenie sa nastavuje jumprami SW3 vo fiskálnom module. Ak je fiskálny modul pripojený k počítaču pomocou USB rozhrania riadenie sa nastavuje jumprom SW7 vo fiskálnom module. (1-2 DTR/DSR riadenie, 2-3 RTS/CTS riadenie)
- Nastavenie mazania dokladov z elektronickej kontrolnej pásky. Ak je voľba zatrhnutá, tak po vyčítaní dokladov z fiskálneho modulu sa vymažú pokladničné doklady. Nemažú sa uzávierky.

Parameter auto

Po spustení programu sa otvorí minimálne okno, v ktorom sa vyčítajú doklady podľa nastavenej konfigurácie a program sa po vyčítaní automaticky uzavrie.