

Inštalácia programu.

Po vložení inštalačného CD do CD mechaniky počítača sa otvorí úvodné okno s ponukou programov na inštaláciu. Potvrdením príslušného tlačítka sa vyberie voľba z ponuky. Ak sa okno automaticky nezobrazí, spustíte program install, ktorý je uložený v hlavnom adresári CD.

Inštalovať

Program – nainštaluje sa obslužný program k databanke UDB2003L. Pomocou tohto programu sa zadávajú parametre užívateľa, naplňujú cenníky drevín, vyčítajú založené nakládky z databanky.

Acrobat - Inštalačný program Acrobat Reader 5 na prehliadanie manuálov.

Manuál

Program - Popis práce v obslužnom programe pre databanku.

UDB2003L - Popis práce s databankou.

*** Manuály sú uložené vo formáte pdf. Na prezeranie musí byť nainštalovaný Acrobat Reader, alebo prehliadač, ktorý vie zobrazovať pdf dokumenty.

www.varos.sk – skok na www stránky firmy VAROS.
/musí byť nakonfigurované pripojenie na internet/

Koniec - Ukončenie inštalačného CD.



Konfiguračný program.

Po nainštalovaní konfiguračného programu pribudne vo Windows v ponuke Start > Programy > Lesnícka databanka UDB2003L program udb2003.

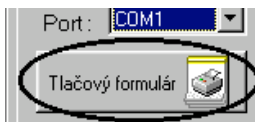
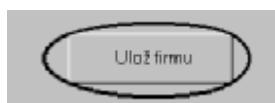


Po potvrdení udb2003 sa zobrazí okno programu. V časti užívateľ sa naplňajú parametre užívateľa programu.

- Firma - názov firmy
- Expedícia - názov expedičného skladu
- Ulica, mesto - adresa sídla firmy
- IČO - IČO firmy
- Ciacha - použitá ciacha pri výdajke zo skladu
- Meno - osoba, ktorá robí nakládku
- Kontakt - telefónne číslo

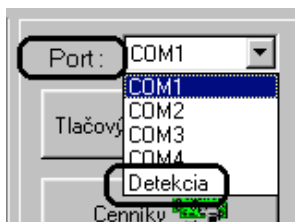
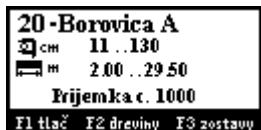


Po vyplnení údajov o užívateľovi treba údaje uložiť voľbou <Ulož firmu>. Naplnené údaje sa musia preniesť do databanky potvrdením voľby <Tlačový formulár>.

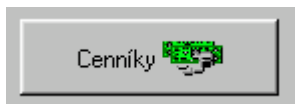


Databanku je treba pripojiť k počítaču a zapnúť. Databanka vie komunikovať s počítačom, keď je v hlavnej obrazovke .

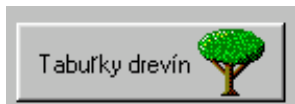
Hlavná obrazovka databanky.



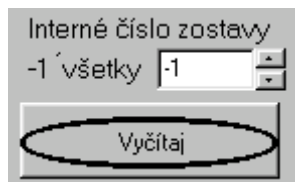
Pred začatím práce s databankou sa musí previesť vyhľadanie portu, na ktorom je databanka pripojená. Pri nápise <Port:> sa potvrdí voľba <Detekcia> a program sa pokúsi automaticky vyhľadať databanku. Ak viete, na ktorom porte je databanka pripojená, priamo sa zvolí port /COM1..COM4/. Program hľadá databanku len na tomto porte.



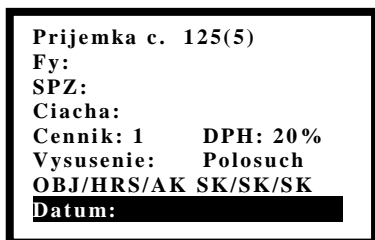
Voľbou sa naplňajú cenníky do databanky.



Voľbou sa naplňajú objemové tabuľky drevín.



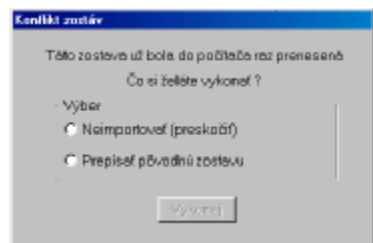
Voľba slúži na vyčítanie nakládok z databanky. Z databanky sa dajú vyčítať všetky nakládky, alebo jedna konkrétna nakládka. Ak je treba vyčítať všetky nakládky, interné číslo zostavy je - 1. Ak sa má vyčítať iba konkrétna nakládka, musí sa vložiť jej interné číslo. **Pozor** interné číslo nie je



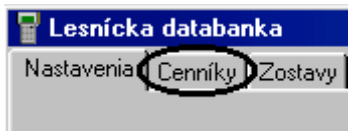
číslo nakládky ! Interné číslo je poradové číslo nakládky v databanke. Dá sa zistiť v databanke pri oprave hlavičky. Toto číslo je uvedené za číslom nakládky v zátvorkách.

V tomto prípade je to číslo 5.

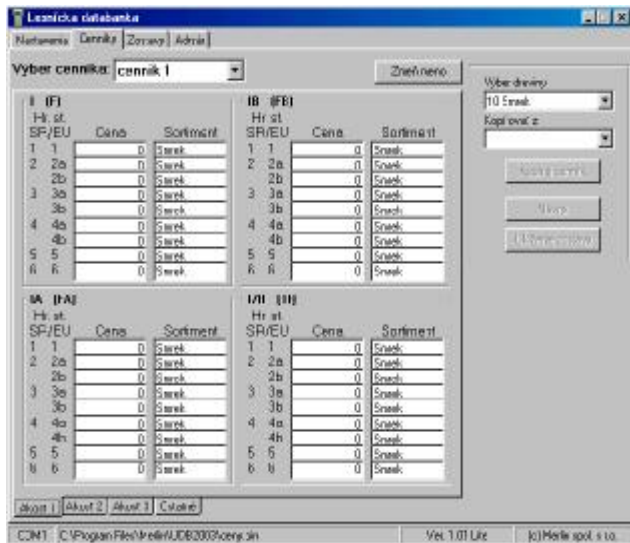
Po potvrdení voľby <Vyčítaj> začne program vyčítavať nakládky. Ak nakládka s tým istým číslom už existuje v evidencii, program na to upozorní a ponúkne voľbu, či sa má nakládka preskočiť, alebo prepísať.



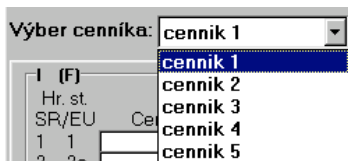
Po potvrdení záložky <Cenníky> sa otvorí okno na prácu s cenníkmi.



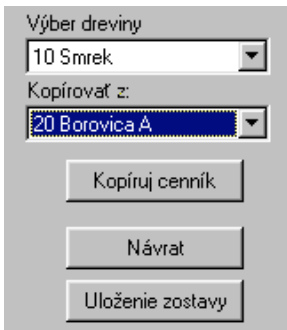
Po predpnení cenníkov v počítači, treba cenníky odoslať do databanky. Predplňa sa cena a sortiment. Sortiment a cena sa tlačí z databanky na tlačiareň.



Ceny sa evidujú samostatne pre každú drevinu. Pre každú drevinu je možné naplniť 5 cenníkov. Drešina je rozdelená do jednotlivých akostí a každá akosť je rozdelená do hrúbkových stupňov. Každý hrúbkový stupeň má vlastnú cenu. V okne je možné naplniť 5 cenníkov pre každú drevinu osobitne. Po predpnení cenníkov v počítači, treba cenníky odoslať do databanky.

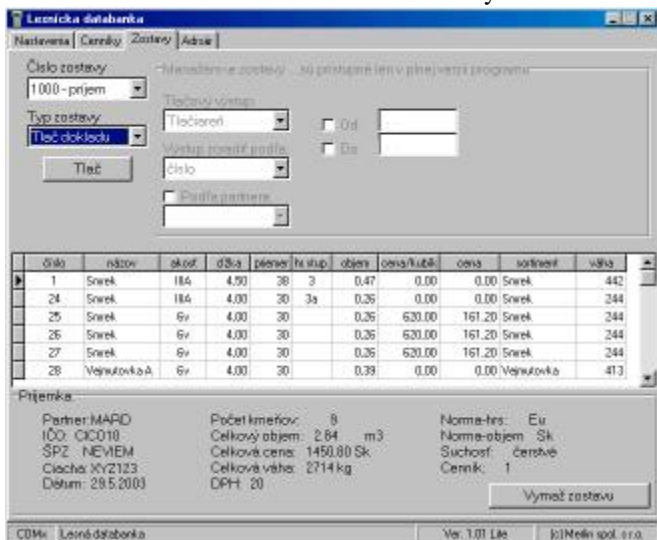
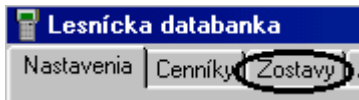


Voľba výber cenníka slúži na vybratie cenníka na editáciu. Pomocou voľby <Zmeň meno> sa vyvolá okno, v ktorom sa prepisuje názov cenníka. Nový názov cenníka sa potvrdí voľbou ulož meno.

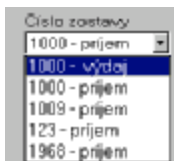


V okne výber dreviny sa vyberá typ dreviny, ktorej cenník sa má zobraziť. Cenníky sa môžu skopírovať z inej dreviny. V okne kopírovať sa vyberie drešina, z ktorej sa majú skopírovať cenníky. Po voľbe <Kopíruj cenník> sa cenníky automaticky predplnia. Zmeny v cenníku sa ukladajú voľbou <Uloženie zostavy>. Ak sa zmeny nemajú uložiť, potvrdí sa voľba <Návrat>.

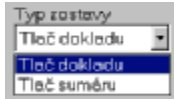
Po potvrzení záložky <Zostavy> sa otvorí okno na prezeranie a tlač jednotlivých nakládok. Okno zobrazuje parametre jednotlivých kmeňov v nakládke. Ceny kmeňov zodpovedajú reálnym cenám, v ktorých bola nakládka založená. Tieto ceny sa nemusia zhodovať s cenami v cenníku.



Voľba číslo zostavy slúži na výber zostavy na prehliadanie a tlač.



Voľba typ zostavy slúži na výber tlače. Tlačíť možno prehľad kmeňov „Tlač dokladu“, alebo kumulovaný sumár „Tlač sumáru“.



Po potvrzení tlačítka <Tlač> sa vybraná nakládka vytlačí na tlačiarni. Nakládka sa vymaže tlačítkom <Vymaž zostavu>.