

FT4000 nastavenie podpory QR platby s integráciou legislatívnych požiadaviek platných od 01.01.2026

/ legislatívne požiadavky spĺňa program TM5000WIN verzie 3.5.0 /

Čo potrebujete, aby ste mohli prijímať QR platbu

Požiadajte svoju banku aby aktivovala notifikáciu QR platieb na podnikateľský účet.

V banke sa pýtajte na nasledujúce tlačivo:

Žiadosť o notifikácie o prijatých platiach prostredníctvom QR kódov

V internet banking v nastaveniach hľadajte obdobný text:

Prehľad nastavení zasielania Notifikácií QR platieb

Aktivácia notifikácie QR platby je účinná v nasledujúci deň po potvrdení žiadosti.

Do počítača nahrajte verziu tlačového manažéra 3.5.0, ktorú je možné stiahnuť z nasledujúcej linky.

[Kliknutím na tento odkaz STIAHNI TLAČOVÝ MANAŽÉR](#)

Tlačový manažér TM5000WIN nainštalujte do adresára pôvodnej inštalácie. Pri inštalácii vyberte **voľbu č.2 Upgrade tlačového manažéra na verziu 3.5.0**, ktorá zachová pôvodnú konfiguráciu.

Nastavenie podpory QR platby v tlačovom manažéri TM5000WIN

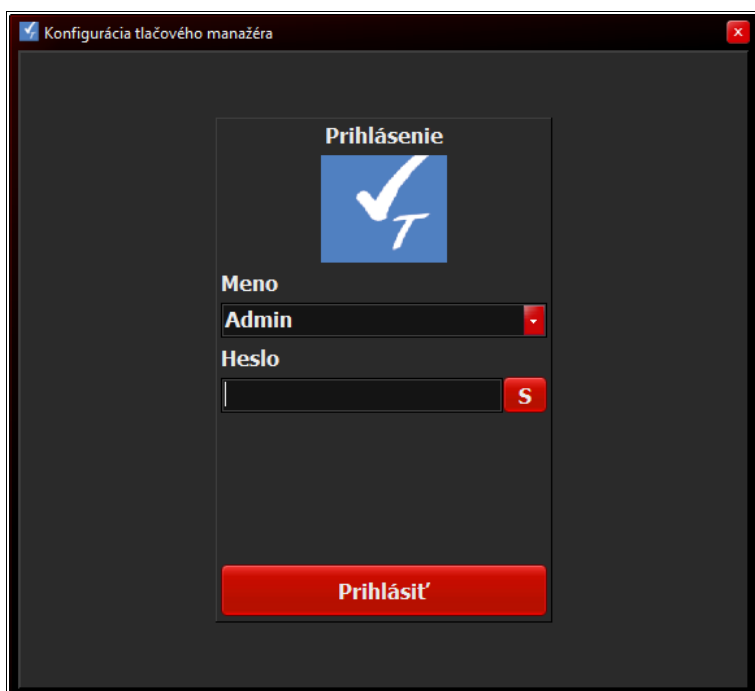
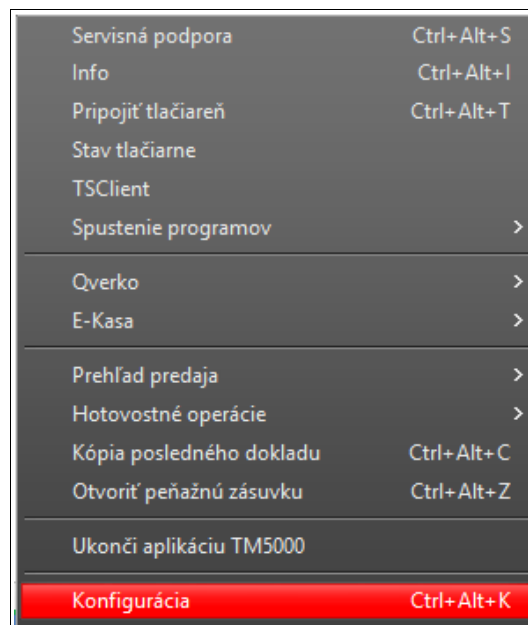
Po spustení aplikácie prejdite do konfigurácie tlačového manažéra.



Kliknite pravým tlačítkom myši na ikonu tlačového manažéra a vyberte voľbu **Konfigurácia**

Meno: **Admin**

Heslo: **admin**



Prejdite do ponuky **PREBERANIE TLAČE** záložka **SÚBORY**

Nastavte parameter **Time info** na 90000

Parameter určuje maximálnu dobu čakania na realizáciu platby v milisekundách.

Treba si uvedomiť, že pri transakcii QR platby sa vykonáva postupnosť úkonov a treba počítať s dlhšou dobou čakania na odpoveď.

Zosnímanie QR kódu mobilom ► Potvrdenie platby v bankovej aplikácii ► Prevedenie platby z banky kupujúceho do banky predávajúceho ► Verifikácia platby bankou ► Verifikácia platby eKasou.

Z tohoto dôvodu čas na vykonanie QR platby trvá určitú dobu. Ak je možné v predajnej aplikácii nastaviť čas čakania na odpoveď z eKasy, odporúčame nastaviť tento čas dlhší ako je parameter Time info.

Samotná doba realizácie QR platby od jej potvrdenia kupujúcim sa pohybuje v jednotkách sekúnd.

Konfigurácia tlačového manažéra

PREBERANIE TLAČE SÚBORY TCP SERVER

PRÍPOJENIE AKTIVÁCIA UŽÍVATELIA DPH KONFIGURÁCIA QR CODE DISPLEJ EXPERT

Cesta k vstupnému súboru
C:\TM5000WIN\blocek.bt NALISTUJ

Extension Repeat time Uvolni
err 300 DEL
Kópia
Zmaz info

Výstupný adresár
C:\TM5000WIN\zurnal.bt NALISTUJ

Info adresár
C:\TM5000WIN NALISTUJ

Nastavte hodnotu na 90000

Time info 90000
Opozdenie nábehu [ms] 300
Preberanie tlače [ms] 400

ULOŽIŤ NASTAVENIE

Prejdite do ponuky **KONFIGURÁCIA** záložka **PLATIDLÁ** a premenujte platidlo, v ktorom bude predajná aplikácia odosielať hodnotu QR platby na text **QR platba**:

Tento text sa bude tlačiť na všetkých dokladoch a uzávierkach, v ktorých bude hodnota platidla nenulová.

Konfigurácia tlačového manažéra

PREBERANIE TLAČE NASTAVENIA HLAVIČKA/PĀTIČKA PLATIDLÁ

PRÍPOJENIE AKTIVÁCIA UŽÍVATELIA DPH KONFIGURÁCIA QR CODE DISPLEJ EXPERT

Platidlá
Hotovosť:
Platobná karta:
QR platba: Vyberte platidlo QR platbu podľa nastavenia z predajnej aplikácie
Šeky:
Platba faktúr: Zmeníte názov platidla na QR platba:
Zaokrúhlenie:
Zaokrúhlenie
Zaokrúhlovať platidlo 1

ULOŽIŤ NASTAVENIE

Prejdite do ponuky **QR CODE** a nastavte parametre na vykonanie QR platby

QR Code - nastavte na **ON**.

Produkčné - nastavte na **ON**.

Ak je na eKase nastavené Integračné rozhranie, tento parameter musí byť nastavený na **OFF**.

Bank Timeout - maximálna doba čakania na potvrdenie QR platby bankou. Hodnota musí byť o 10000 nižšia ako je hodnota parametra Time info.

Nastavenie parametrov bankového účtu

IBAN - naplnenie bankového účtu predávajúceho na ktorom je zriadená notifikácia platieb.

OWNER - názov účtu predávajúceho bez diakritiky, ktorý je uvedený v banke.

MSG - poznámka k platbe bez diakritiky je zobrazená v bankovom výpise údaj [Informácia pre príjemcu](#).

Bankový výpis obsahuje údaj [Referencia platiteľa](#) v ktorom je uvedený jednoznačný identifikátor QR platby.

Platidlá ESC Px - vyberte platidlo < **P2 .. P8** > v ktorom bude predajná aplikácia odosielať hodnotu QR platby v pokladničnom doklade, alebo úhrade faktúry. Ak sa zaškrtné **X**, na QR platbu nie je pridelené žiadne platidlo a QR platba sa nebude overovať na notifikačnom serveri.

Načítanie autentifikačných údajov na vykonanie QR platieb

... - vyhľadajte autentifikačné údaje eKasy

Password - vložte heslo k autentifikačným údajom

Načítaj - vykonajte načítanie autentifikačných údajov eKasy

ULOŽIŤ NASTAVENIE – uloženie konfigurácie

Po uložení konfigurácie odporúčame overiť dostupnosť serverov a správne nastavenie QR platby.

V hlavnom menu voľba **Qverko** následne voľba **Overenie dostupnosti serverov**

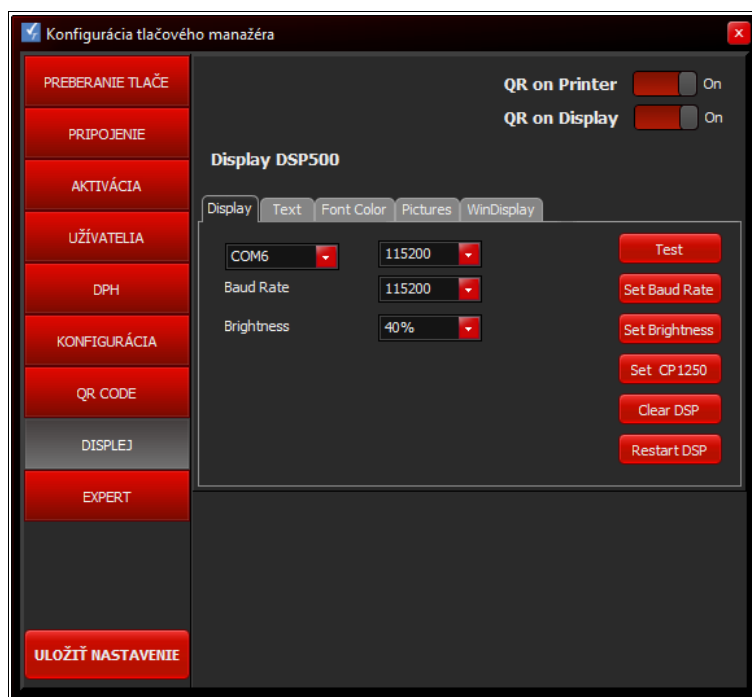
UPOZORNENIE:

1. Bez naplnenia parametrov bankového účtu predávajúceho nie je možné vykonať QR platby.
2. Vykonanú QR platbu nie je možné stornovať.
3. Pri neuskutočnení platby sa automaticky vytlačí **ŽIADOSŤ O VRÁTENIE QR PLATBY**
4. Pri jednoduchej integrácii musí byť vybrané platidlo QR platby < **P2..P8** >. Platidlo P2 možno použiť iba v prípade, ak ho predávajúci nepoužíva na platobnú kartu. Na QR platbu odporúčame platidlo **P3**
5. Pri optimálnej integrácii musí byť vybrané ako platidlo voľba **X**.

Prejdite do ponuky **DISPLEJ** a nastavte parametre zákaznickeho displeja, ak sa používa

QR on Printer - **On** QR kód na vykonanie platby sa vytlačí na eKase FT4000.

QR on Display - **On** QR kód na vykonanie platby sa zobrazí na zákaznickom displeji. Na zákaznickom displeji sa automaticky pri každom doklade zobrazuje aj celková cena dokladu.



Záložka **WinDisplay** nastavenie zobrazenia informácií ku QR platbe na monitore počítača. V tejto záložke sa dajú nastaviť ďalšie parametre ako je umiestnenie a veľkosť informačného okna na monitore.

Show QR window form - ak je voľba zaškrtnutá, na monitore počítača sa zobrazujú informácie ku QR platbe.

Select the active display - ak je k PC pripojených viac monitorov, možno zvoliť monitor, na ktorom sa budú zobrazovať informácie QR platby.



ULOŽIŤ NASTAVENIE - uloženie parametrov programu.

Záložka **DISPLEJ**

V tejto záložke viete nastaviť statické parametre displeja. Pri konfigurácii parametrov sa displej dočasne pripojí priamo na USB port počítača. Nastavené parametre sa vypnutím displeja nemažú.

Záložka **Display**

nastavenie komunikačného portu.

Záložka **Text**

nastavenie názvu predávajúceho a pevných textov na zákaznickom displeji.

Header text v záhlaví vpravo hore.

Footer text v spodnom riadku, ktorý môže byť statický, alebo bežiaci, v závislosti na prepínači **Scroll footer**.

Záložka **Font Color**

nastavenie farebnej schémy displeja textov - Text a pozadia - BKG.

Header farby v záhlaví vpravo hore.

Body farby v strede.

Footer farby v spodnom riadku.

Záložka **Pictures** nahranie reklamných obrázkov na displej.

Obrázky musia byť bmp a veľkosti 800x480
Iba obrázok Logo Head je veľkosti 240x80

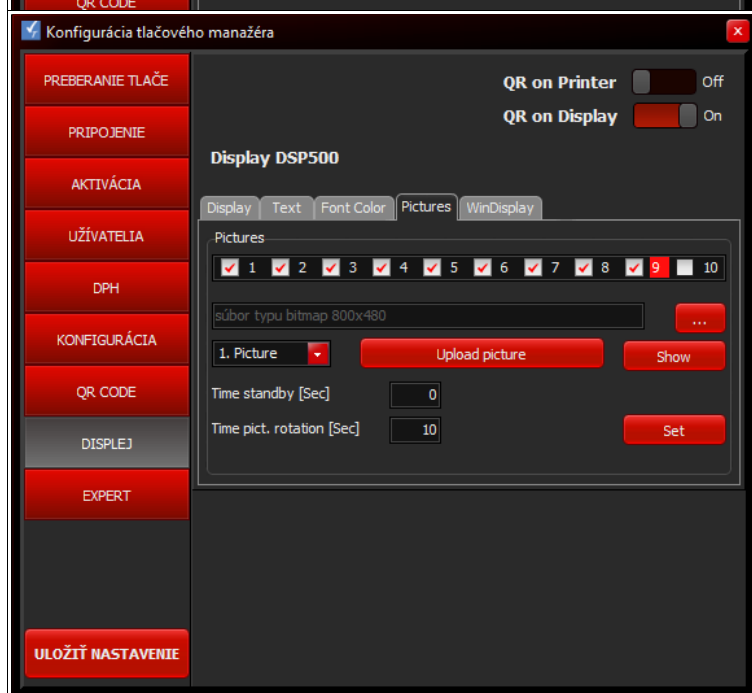
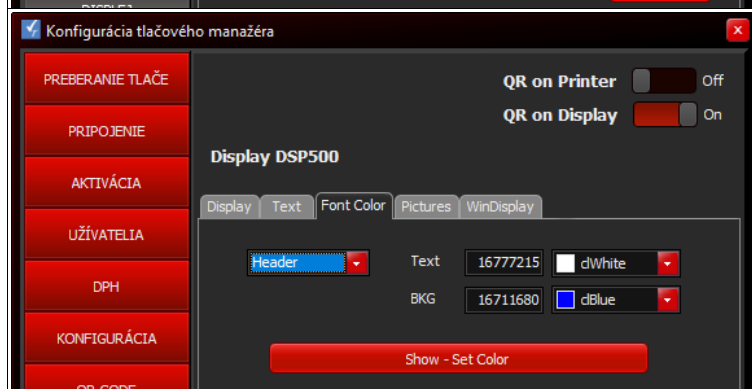
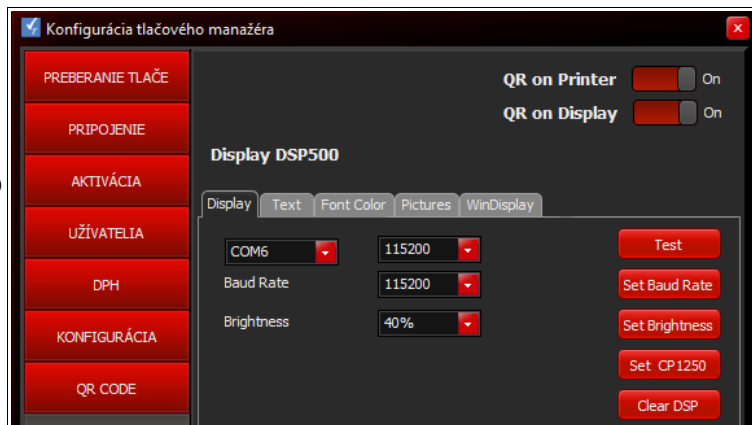
Pictures výber obrázkov na zobrazenie

Upload picture nahranie vybraného obrázku na konkrétnu pozíciu

Show ukážka vybraného obrázku

Time standby doba nečinnosti displeja po ktorej nasleduje reklama

Time pic. rotation čas rotácie obrázkov



Prejdite do ponuky **EXPERT** a nahrajte novú verziu firmware CHDÚ

Nalistuj - vyberte verziu firmware CHDÚ podľa typu procesora, ktorým je CHDÚ osadené.

Verziu procesora je možné zistiť v hlavnom menu voľba **E-Kasa** následne voľba **Show CHDU Info**

Verzia uProc:

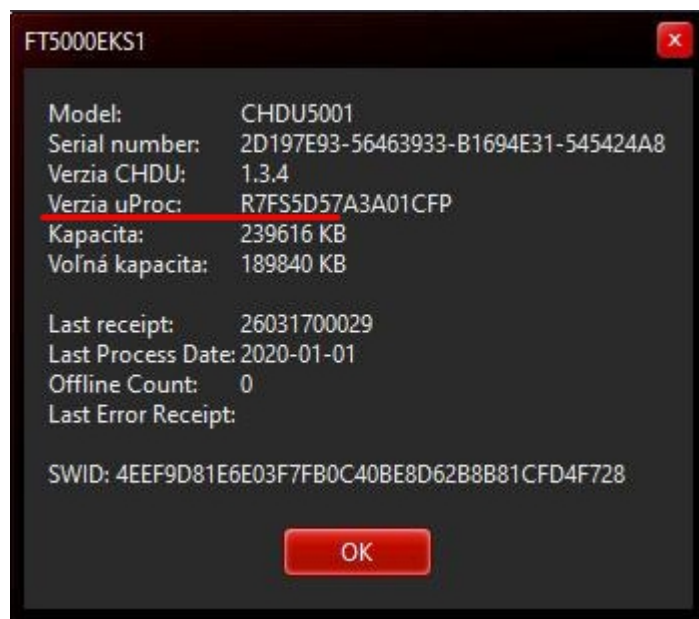
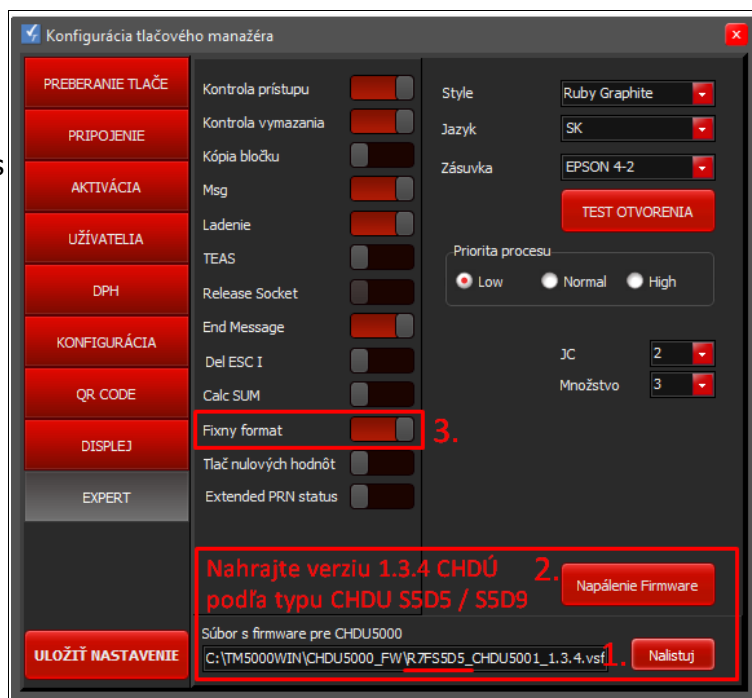
R7FS5D5 – použite firmware R7FS5D5_CHDU5001_1.3.4.vsfw

R7FS5D9 – použite firmware R7FS5D9_CHDU5001_1.3.4.vsfw

Nové verzie firmware sú uložené v adresári [CHDU5000_FW](#). V tomto adresári je uložený aj program na nahranie chdu5000_fwupd.exe. Je to 32 bitová verzia programu. Ak niektoré OS vyžadujú 64 bitovú verziu programu premenujte chdu5000_fwupd_x64.exe na chdu5000_fwupd.exe a spustíte napálenie fw

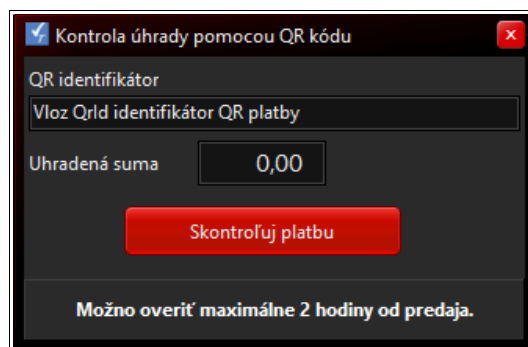
Napálenie Firmware – vyvolajte napálenie CHDÚ.

SW na napálenie fw do CHDÚ si skontroluje typ procesora, verziu aktuálneho fw, verziu napáľovaného fw a následne ak sú splnené definované podmienky umožní spustiť proces napáľovania. Po napálení alebo prerušení sa vyčítajú z CHDÚ aktuálne hodnoty a zobrazia sa v okne. Na úspešné dokončenie napáľovania je potrebné reštart aplikácie FT5000WIN.



QR platbu je možné dotatočne overiť do 2 hodín

V hlavnom menu tlačového manažéra voľba **Qverko** následne voľba **Overenie QR platby**. Údaje k poslednej QR platbe sú automaticky vyplnené. Ak chcete overiť inú platbu, musíte vložiť QR identifikátor a sumu platby.



Kontrola úhrady pomocou QR kódu

QR identifikátor
Vloz QrId identifikátor QR platby

Uhradená suma

Skontroluj platbu

Možno overiť maximálne 2 hodiny od predaja.

Tlačový manažér je viazaný na licenciu k CHDÚ

Licenciu je možné objednať z hlavného menu voľba **Servisná podpora** voľba **Objednávka licencie**

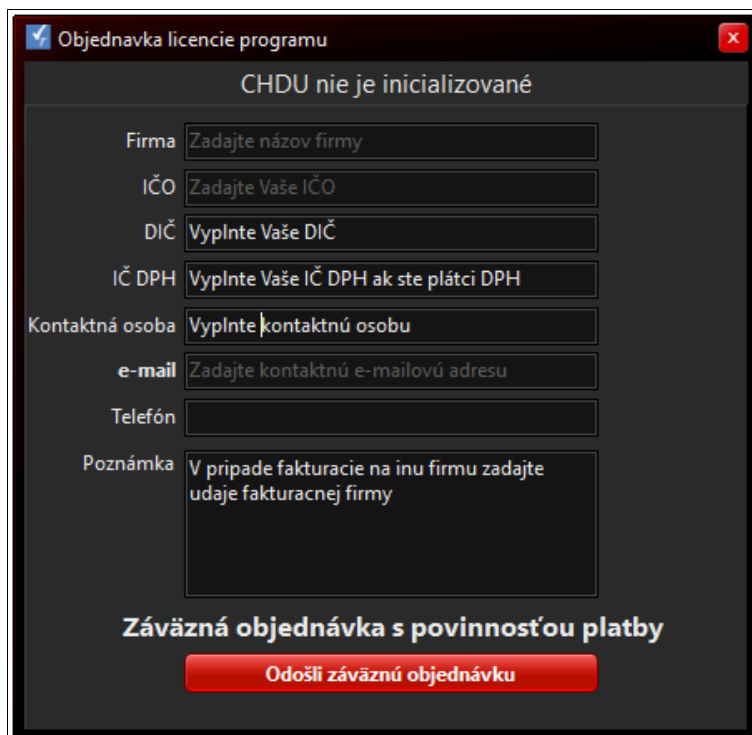
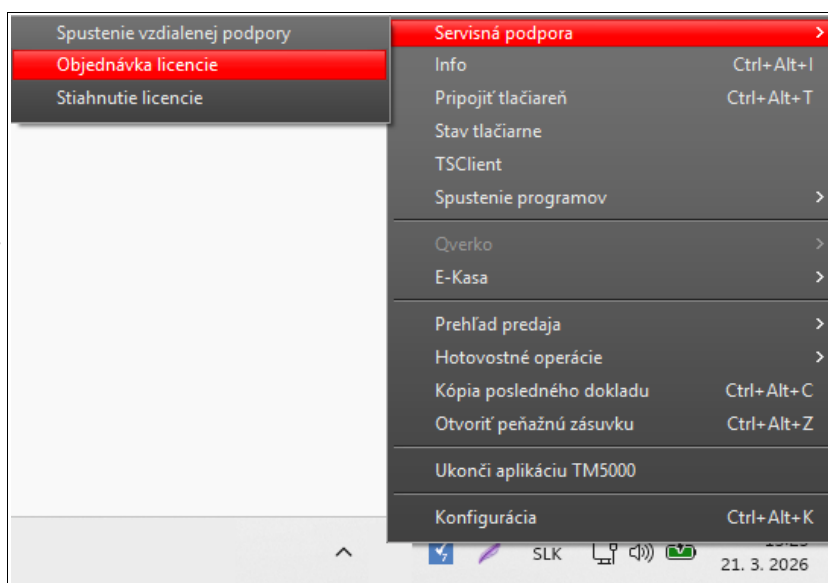
Ak je licencia aktivovaná voľbou **Stiahnutie licencie** sa stiahne a aktivuje licencia v počítači.

Staršie verzie OS Windows XP alebo Windows 7 môžu mať problém so stiahnutím licencie. V tomto prípade ju bude treba stiahnuť cez internetový prehliadač a manuálne vložiť do adresára tlačového manažéra. Vyplníte číslo CHDÚ a stiahnete licenciu.

[LINK na stiahnutie licencie](#)

Získaný súbor premenujte na **TM5000WIN.key** a nakopírujte do adresára tlačového manažéra.

Po vyplnení a odoslaní objednávky, sa s Vami skontaktuje naše obchodné oddelenie.



Objednávka licencie programu

CHDU nie je inicializované

Firma

IČO

DIČ

IČ DPH

Kontaktná osoba

e-mail

Telefón

Poznámka

Závazná objednávka s povinnosťou platby

Odošli záväznú objednávku

Vo verzii 3.5.0 sú zapracované legislatívne požiadavky zákona 384/2025 Z.z.

Integrácia platobného terminálu na vykonanie QR platby priamo do eKasy FT4000

- ✓ **PPEKK** - počítačový program ekasa klient pridanie identifikátora certifikovanej verzie eKasa 2026 SWID: [4EEF9D81E6E03F7FB0C40BE8D62B8B81CFD4F728](#)
- ✓ PPEKK odstránenie testovacieho módu eKasy <ESC>+T1<ESC>e
- ✓ Overovanie podpisového certifikátu Subject: CN = e-Kasa, O = Finančne riaditeľstvo SR, C = SK
- ✓ Rozšírená návratová hodnota o stave tlačiarne /možno nastaviť v konfigurácii/
- ✓ PPEKK doklady typu vklad a výber zákon nedefinuje.
 - doklady sa neodosielajú na server FS
 - doklady nesmú byť v jednej číselnej rade s pokladničnými dokladmi
 - doklady majú vlastnú číselnú radu [YYMMDD9xxxx](#). Poradové číslo v rámci mesiaca

POKLADNIČNÝ DOKLAD 2026			
eKASA FT5000 PLATCA DPH Medený Hámor 14602/5 97401 Banská Bystrica IČO: 76543210 IČ DPH: SK1234567890 DIČ: 1234567890 KP: 88812345678900001 Dokl:00029 Dátum: 10.03.2026 Čas:19:42 -- DOKLAD ----- 26031000029 --- Doklad - vratné obaly, zaokrúhlenie			
=====			
Pivo <u>Krušovice 12°</u>			
10.000 ks x 0.95	23%	9.52	
Vratné fľaše			
10.000 ks x 0.15		1.50	
eKASA -----			
Zaokrúhlenie		-0.02 EUR	
Cena celkom:		11.00 EUR	
=====			
[DPH]	[Základ]	[Daň]	[Obrat]
23%	7.74	1.78	9.52 EUR
19%	0.00	0.00	0.00 EUR
5%	0.00	0.00	0.00 EUR

Zaokrúhlenie		-0.02 EUR	
Vratné obaly		1.50 EUR	

Rekapitulácia obratu -----			
	7.74	1.78	11.00 EUR

-- ROZPIS PLATIDIEL -----			
Hotovosť: 11.00			

OVERTE DOKLAD POMOCOU QR KÓDU			
UID: 0-F92E49A540AE4C7FAE49A540AE1-TEST			
OKP: 8ba17296-357a411a-6dade650-a7b1484f-8e5f8912			

POKLADNIČNÝ DOKLAD 2025			
eKASA FT5000 PLATCA DPH Medený Hámor 14602/5 97401 Banská Bystrica IČO: 76543210 IČ DPH: SK1234567890 DIČ: 1234567890 KP: 88812345678900001 Dokl:00029 Dátum: 10.03.2026 Čas:19:42 -- DOKLAD ----- 26031000029 --- Doklad - vratné obaly, zaokrúhlenie			
=====			
Pivo <u>Krušovice 12°</u>			
10.000 ks x 0.95	23%	9.52	
Vratné fľaše			
10.000 ks x 0.15		1.50	
eKASA -----			
Zaokrúhlenie		-0.02 EUR	
Cena celkom:		11.00 EUR	
=====			
[DPH]	[Základ]	[Daň]	[Obrat]
23%	7.74	1.78	9.52 EUR
19%	0.00	0.00	0.00 EUR
5%	0.00	0.00	0.00 EUR

Zaokrúhlenie		-0.02 EUR	
Vratné obaly		1.50 EUR	

Rekapitulácia obratu -----			
	7.74	1.78	11.00 EUR

-- ROZPIS PLATIDIEL -----			
Hotovosť: 11.00			

OVERTE DOKLAD POMOCOU QR KÓDU			
UID: 0-F92E49A540AE4C7FAE49A540AE1-TEST			
OKP: 8ba17296-357a411a-6dade650-a7b1484f-8e5f8912			

- doklady sa tlačia ako ostatné doklady
- doklady majú samostatnú číselnú radu
- doklady neobsahujú informáciu UID, OKP. UID=**NONE**, OKP=**NONE**
- k dokladom nie je generovaná XML správa
- zmena ukladania dokladov do adresárovej štruktúry CHDÚ
- ✓ PPEKK pridanie premenných do XML správy odosielanej na server FS pre doklady typu pokladničný doklad a paragón pokladničný doklad.
 - [TaxBaseBasic](#) ZÁKLAD DANE v ZAKLADNEJ SADZBE DPH /23%/

- > **BasicVatAmount** DPH v ZAKLADNEJ SADZBE DPH /23%/
- > **TaxBaseReduced** ZÁKLAD DANE v ZNÍŽENEJ SADZBE DPH /19%+5%/
- > **ReducedVatAmount** DPH v ZNÍŽENEJ SADZBE DPH /19%+5%/
- > **TaxFreeAmount** ZÁKLAD DANE BEZ DPH
- ✓ PPEKK pridaná sekvenca **<ESC>N** „ostatný doklad“ **<ESC>e** pre tlač ostatných dokladov, ktoré obsahujú informáciu o cene tovaru, alebo služby v zmysle legislatívy.
Pri tlači bude eKasa dopĺňať označenie NEPLATNÝ DOKLAD v každom treťom riadku dokladu.
 - > odstránenie číslovania neplatného dokladu
 - > odstránenie odosielania na server FS
 - > odstránenie tvorby XML správy k dokladu
 - > zmena ukladania neplatných dokladov do adresárovej štruktúry CHDÚ
- ✓ Nová sekvenca na tlač QR kódu **<ESC>r** „text obsiahnutý v QR kóde“ **<ESC>e**
„Text obsiahnutý v QR kóde“ sa vytlačí ako QR kód s následným vysunutím a orezom papiera.
- ✓ Úprava odpovede **<ESC>I** pre vklad, výber
2.riadok UID vracia **NONE**, 3. riadok OKP vracia **NONE**
- ✓ Úprava odpovede pri sekvenciách na vyčítanie infa o doklade **<ESC>!I <ESC>!r <ESC>!n**
pre vklad, výber hodnota premenných **uid** a **okp** = **NONE**
pribudla nová premenná **QrId** - identifikátor QR platby
 - > **QrId** = **NONE** ak nebol doklad hradený QR platbou
 - > **QrId** = „**QR identifikátor platby**“ ak bol doklad uhradený QR platbou
- ✓ PPEKK - evidencia paragónov PPD a PUF. Paragón doklady sa musia pri ich dodatočnej evidencii nie len zaregistrovať na server FS, ale aj automaticky vytlačiť na eKase.
- ✓ PPEKK - oddelenie zaokrúhlenia dokladu od rozpisu DPH, nemôže byť položkou dokladu.
- ✓ PPEKK - oddelenie vratných obalov od rozpisu DPH
- ✓ PPEKK - položka vratných obalov nesmie obsahovať žiadne označenie sadzby DPH
- ✓ PPEKK - tlačené výstupy pokladničných dokladov a úhrad faktúr musia byť uložené v CHDÚ takým spôsobom, aby sa dal pri kontrole eKasy jednoducho vytvoriť súbor Ostatné.bin a JSON.bin.
„Export všetkých vytlačených pokladničných dokladov a iných dokladov chronologicky zoradených podľa dátumu vytlačenia v binárnom formáte do súboru Ostatne.bin“
- ✓ PPEKK doplnenie kódovania do XML správy **<?xml version='1.0' encoding='UTF-8'?>**
- ✓ PPEKK podpora nahratia Identifikačných údajov pre plátcu DPH, ktorému ešte nebolo pridelené IČ DPH
- ✓ Minimálny čas na pripojenie ku serveru MF je nastaviteľný od 5 sekúnd
- ✓ Ukladanie komunikácie s Notifikačným serverom do CHDU5000.
„Export dátovej komunikácie s notifikačným serverom chronologicky zoradených podľa dátumu do súboru JSON.bin“