

Inštalácia a konfigurácia tlačového manažéra TM4000B pre eKasuFT4000B a FT5000B (s BOWA PPEKKK a CHDÚ).

Táto verzia tlačového manažéra je prioritne určená na komunikáciu s FT4000B.

Základne pojmy a vysvetlenie:

PPEKK – počítačový program eKasa klient slúži na komunikáciu so serverom eKasa

CHDÚ – chránené dátové úložisko je nezmazateľná pamäť s jednorázovým zápisom na ukladanie všetkých úkonov v eKase – tlačové výstupy, komunikácia so serverom, platnosť certifikátov, identifikačné a autentifikačné údaje...

FT4000B – je eKasa zariadenie osadené BOWA CHDÚ a komunikujúce s PC výlučne s BOWA PPEKK, ktorý je súčasťou tlačového manažéra TM4000B.

Tlačový manažér konvertuje VAROS ESC sekvencie na príkazy BOWA PPEKKu.

Poznámka: s FT4000B je možné komunikovať aj mimo tlačového manažéra priamo pomocou príkazov BOWA PPEKKu.

FT5000B – je samostatné zariadenie eKasa, osadené mikropočítačom v ktorom je spustený BOWA PPEKK a osadené BOWA CHDÚ. Ovládať sa dá pomocou VAROS ESC sekvencií, ktoré samé konvertuje na príkazy BOWA rozhrania.

Tlačiareň umožňuje aj priamu komunikáciu pomocou príkazov BOWA.

Poznámka: S FT5000B je možná priama komunikácia, alebo komunikácia pomocou tlačového manažéra. Pre nastavenie tlačového manažéra TM4000B na komunikáciu s FT5000 vid'. bod 1B.) Obrazovka BOWA PPEKKK, poznámku *1.

Inštalácia tlačového manažéra TM4000B

Po obdržaní DEMO modulu FT4000B je potrebné nainštalovať tlačový manažér TM4000B.

Softvér je možné stiahnuť z http://www.varos.sk/EKASA_SK/install_tm4000b.zip

Po rozbalení ho nakopírujte do počítača, odporúčame adresár C:\TM4000B.

Z adresára spustíte Install.bat a vyberte typ inštalácie.

Spustíte tlačový manažér **TM4000B.exe**

Po spustení, Vám pribudne na stavovej lište vedľa hodín ikona TM4000B.

Je potrebné vykonať konfiguráciu na záložkách

- **Preberanie tlače** - nastavenie komunikácie s nadradenou aplikáciou
- **BOWA PPEKK** – nastavenie parametrov tlačiarne a PPEKK
- **E-Kasa > Import/Export** - naplnenie autentifikačných a identifikačných údajov
- **DPH** – nastavenie sadzieb DPH
- **eFT4000 > Platidlá** - naplnenie platidiel

Pri aktivácii FT4000B s integračným CHDÚ modulom použite integračnú inštaláciu.

Pri napíňaní autentifikačných a identifikačných údajov musíte použiť testovacie údaje ktoré sa nachádzajú v hlavnom adresári TM4000B/Certifikat_integracne.

Pri aktivácii ostrej FT4000B je potrebné z Install.bat spustiť produkčnú inštaláciu a naplniť autentifikačné a identifikačné údaje zákazníka + zadať jeho heslo.

Tento postup je potrebné spraviť vždy na tom počítači na ktorom sa bude tlačiareň používať.

Bez dodržania tohto postupu nebude možná komunikácia s FT4000B

MENU install.bat

```
TM5000B INSTALL PPEKK BOWA
=====
"          VYBER PROSTREDIA PPEKK          Ver:1.07 6.10.2019  "
=====
"  <1> - INSTALL PRODUKCNE (OSTRE)          "
"  <2> - INSTALL INTEGRACNE (PROGRAMATORSKE) "
"  <W> - ZOBRAZ VERZIU WINDOWS              "
"  <P> - ZOBRAZ NAINSTALOVANE PROGRAMY      "
"  <C> - VISUAL C++ x86 RUNTIME 2019 ver:14.23.27820 "
"  <D> - ZMAZ PREDCHADZAJUCU KONFIGURACIU PPEKK "
"  <T> - SHOW TCP/IP                        "
"  <K> - Koniec                             "
=====
Vasa volba: _
```

<1> inštalácia súborov potrebných pre produkčné prostredie (OSTRÉ).
<2> inštalácia súborov pre testovacie prostredie (PROGRAMÁTORSKÉ).
<W> zobrazenie verzie OS Windows
<P> zobrazenie nainštalovaných súčastí OS Windows.
<C> Inštalácia aktuálnej verzie SW VISUAL C++ runtime. **Ak v PC nie je nainštalovaný tento SW bude CHDÚ nedostupné.**

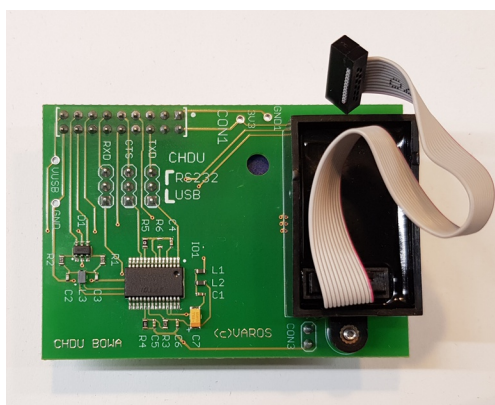
- <D> zmazanie predchádzajúcej konfigurácie PPEKK. Túto možnosť je potrebné použiť keď na jednom PC boli použité rôzne verzie CHDÚ.
- <T> – zobrazenie IP adresy počítača.
- <K> – Ukončenie programu Install.bat

Počítač dokáže s tlačiarňou FT4000B komunikovať cez rozhranie USB alebo RS232. Pred spustením komunikácie je potrebné, aby bola správne nastavená komunikácia na prepojovacom module CHDÚ pre FT4000B. Samotná tlačiareň musí byť osadená sériovým portom RS232 a musí by nastavená na komunikačnú rýchlosť 38 400bps.

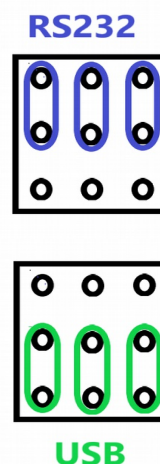
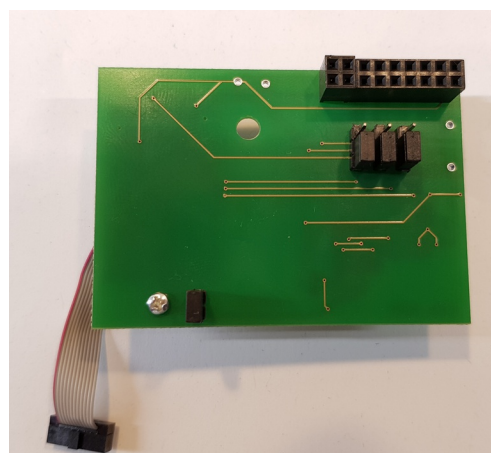
Pri zle nastavenom type komunikácie nebude možná komunikácia s CHDÚ !!!
Podľa pozície JUMPROV je možné skontrolovať typ komunikácie.

Prepojovací modul CHDÚ, verzia pre FT4000B.

Vrchná strana
(popis pozície JUMProv)



Spodná strana
(samotné kontakty JUMProv)



Konfigurácia tlačového manažéra TM5000.

Po úspešnom spustení pribudne na stavovej lište vedľa hodín ikona TM4000B. Kliknutím na ikonu pravým tlačidlom myši sa zobrazí nasledujúca ponuka.

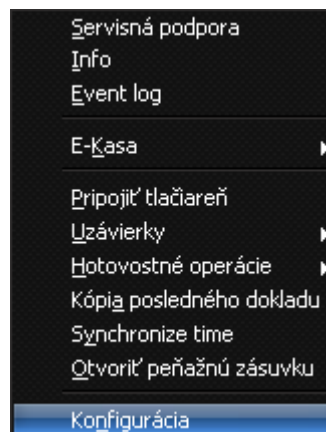
Ikona TM5000B

Poznámka:

Po kliknutí pravým tlačidlom myši sa Vám zobrazí menu.

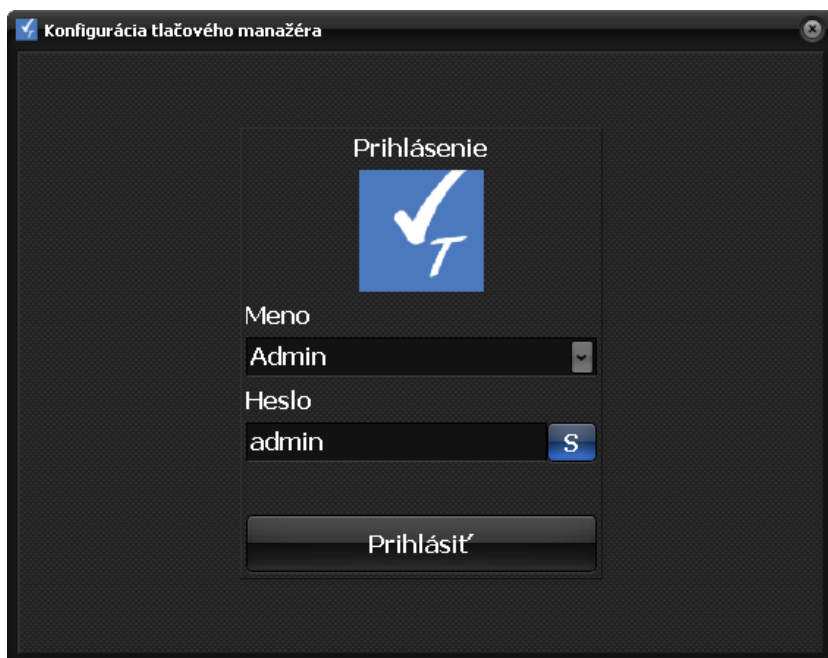
Vyberte si možnosť Konfigurácia vid' bod 1.

Ostatné sú popísané nižšie vid' bod 2



1. Konfigurácia

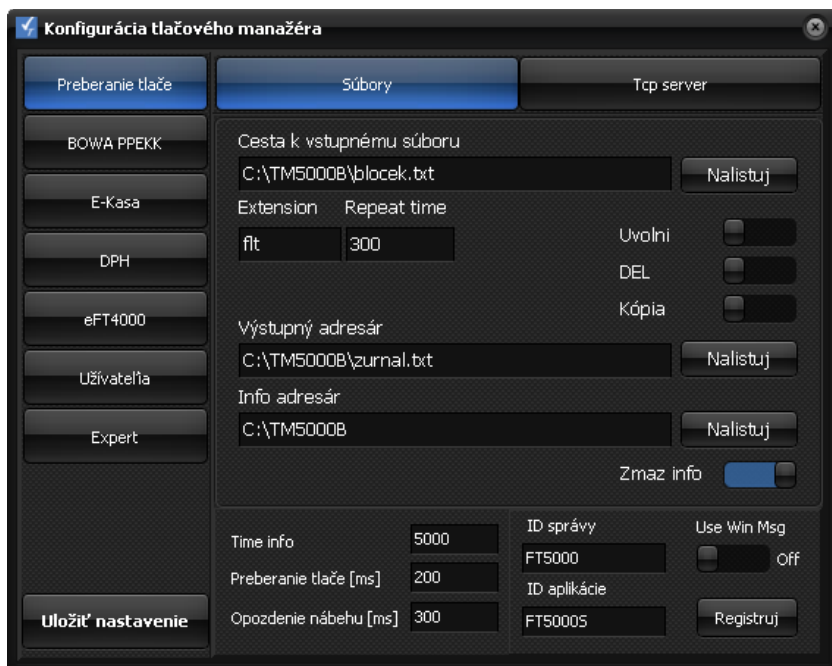
Prihlásenie do konfigurácie tlačového manažéra TM5000



Meno: Admin

Heslo: admin

1.A1) Základná obrazovka konfigurácie TM4000B záložka Preberanie tlačie > Súborny.



Cesta k vstupnému súboru je adresár, kde TM4000B očakáva vstupný súbor blocek.txt.

UVOLNI – uvolnenie COM portu pri neaktivite.

DEL – vymazanie vstupného súboru ak by existoval pri nábehu tlačového manažéra.

Kópia – ukladanie kópie dokladov do zvoleného výstupného súboru.

Výstupný adresár - adresár kde sa tvorí súbor dokladov tzv. elektronická páska.

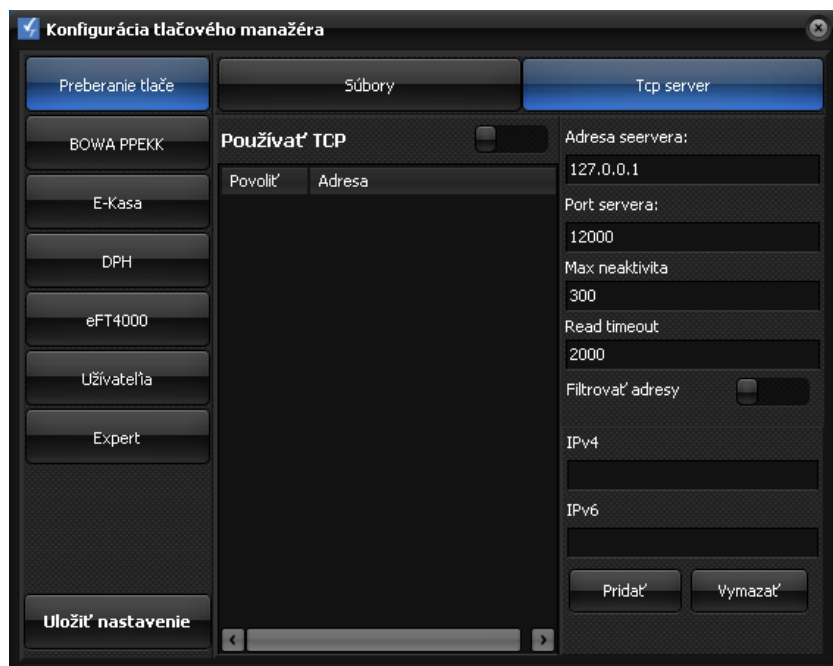
Info adresár - adresár kde sa tvorí súbor info.txt.

Popis k info.txt je pri <ESC>I v kapitole 8 programovacieho manuálu

Zmaž info – zmazanie info.txt súboru pred spracovaním dokladu.

1.A2) Obrazovka konfigurácie TM4000B záložka Preberanie tlačie -> TCP Server.

Pri výbere tohto typu komunikácie bude tlačový manažér čakať vstupné dáta na TCP-IP vrstve z povolených IP adries. V jednom momente je možné s tlačovým manažérom komunikovať len z jednej IP adresy.



Používať TCP – výber komunikácie cez TCP socket

Adresa servera: IP adresa PC na ktorom je spustený TM4000B

Filtrovať adresy – ak je zvolené filtrovanie, tak treba nastaviť povolené adresy.

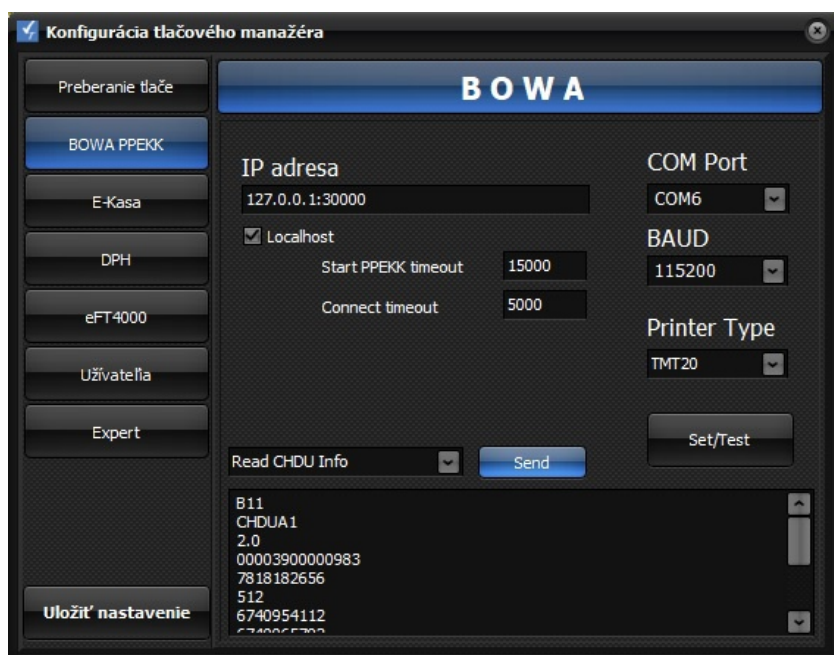
Povolit' ÁNO/NIE – výber povolených IP adries

IPv4/IPv6 – zadanie IP adresy

Ulož nastavenie – uloženie konfigurácie

Pri komunikácii cez TCP/IP socket, sa musí aplikácii TM4000B.exe udeliť výnimka vo Windows Firewall.

1.B) Obrazovka BOWA PPEKK



IP adresa – adresa zariadenia na ktorom je spustený PPEKK
*1 – vid'. aj poznámka
Localhost – zatrhnutím voľby TM4000B pri štarte automaticky spúšťa PPEKK na počítači
Start PPEKK timeout – čakacia doba na aktiváciu PPEKK v milisekundách
Connect timeout – čakacia doba na odozvu TCP/IP v milisekundách
COM Port - výber komunikačného portu na ktorom je pripojená

tlačiareň FT4000B. Pri tlačiarňi FT5000B COM port nemá význam.

BAUD: komunikačná rýchlosť s PPEKK 115 200bps.

Komunikačná rýchlosť CHDÚ s tlačiarňou je vždy 38 400bps.

Printer Type: výber typu pripojenej tlačiarne. Na základe typu tlačiarne sa volí spôsob tlače QR-kódu a tlač diakritiky.

Set/Test – nastavenie parametrov do PPEKK a otestovanie komunikácie PPEKK s CHDÚ.

Povinné nastavenie !!!

Po úspešnom nastavení sa zobrazia vyčítané údaje s CHDÚ. Následne je potrebné v záložke E-Kasa nahrat' autentifikačné a identifikačné údaje.

Ulož nastavenie -uloženie konfigurácie.

Combo box – výber možností na vyčítanie informácií z CHDÚ

Printer Status – vyčítanie stavov z tlačiarne

Read CHDU Info - vyčítanie stavov z CHDU

Read cert date - vyčítanie dátumu ukončenia certifikátu

Read last receipt – vyčítanie informácie o poslednom doklade

Read offline count – vyčítanie počtu neodoslaných dokladov

Read status – načítanie stavu PPEKK

Send – odoslanie vybranej požiadavky

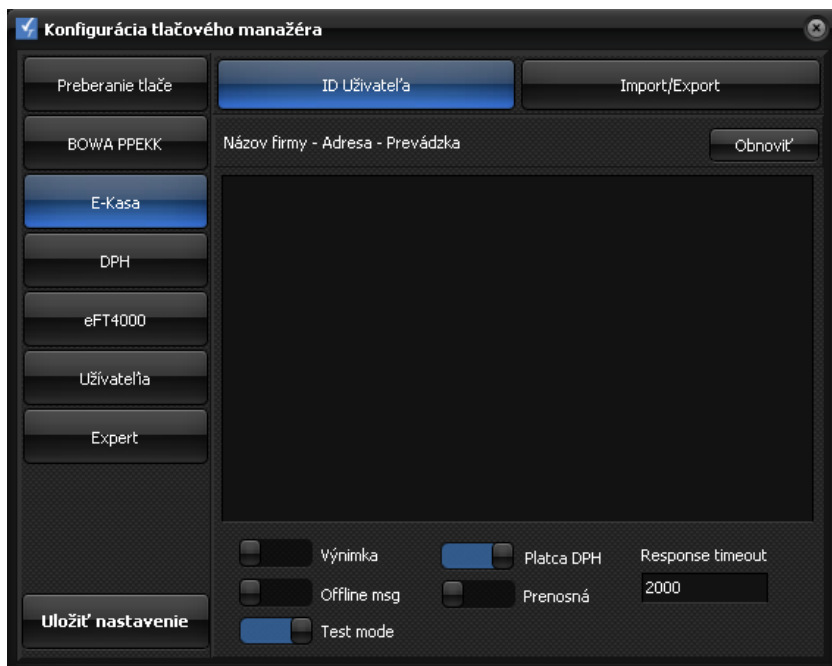
*1 Poznámka:

Pri zadaní IP adresy tlačiarne FT5000B ktorá je v rovnakej LAN sieti, neaktívnej voľbe Localhost a neaktívnom alebo ľubovoľnom COM porte vie tlačový manažér TM4000B komunikovať cez TCP/IP socket aj s FT5000B.

Zvolená IP adresa musí byť adresa tlačiarne / IP adresa vytlačená tlačiarňou na LOGU výpise / a číslo portu 30000. Príklad: 192.168.1.128:30000

Ak má tlačiareň FT5000B zadaný rozsah vstupných IP adries, tak môže prijímať požiadavky zo všetkých povolených adries. Príklad: 192.168.1.0/24 je povolená komunikácia z adries 192.168.1.0 - 192.168.1.255

1.C) Záložka E-Kasa. Nahratie autentifikačných a identifikačných údajov. (Len pre FT4000B)



Vyčítaná hlavička
zákazníka z CHDU

Výnimka nastavenie
udelenej výnimky od
FRSR z ON-line zasielania
bločkov.

Offline msg – potlačenie
zobrazenia chybových
správ v OFF-line móde.

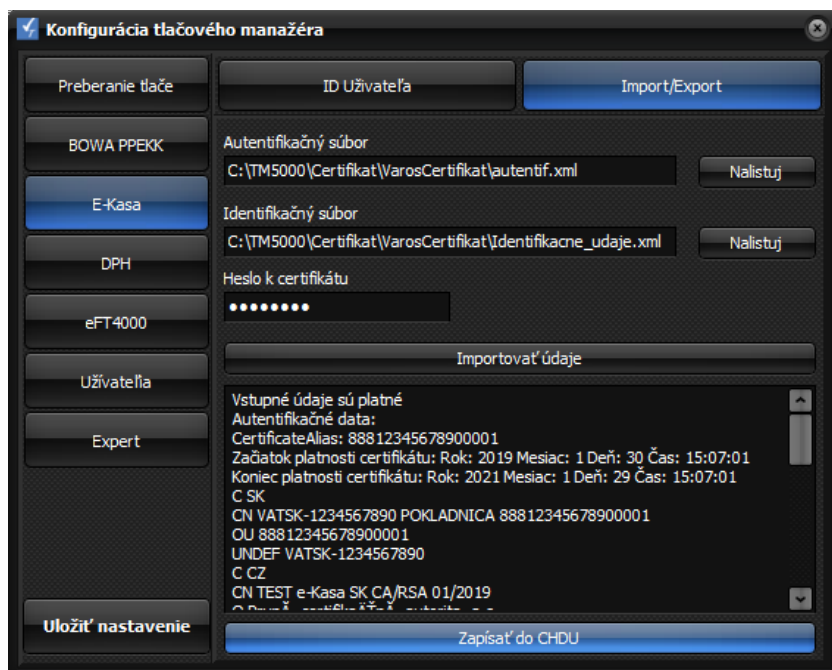
Plátca DPH – informácia
vyčítaná z identifikačných
údajov. (Plátca/Neplátca).
Nedá sa zmeniť

Prenosná -Vyčítaná
informácia o type
pokladnice.

(Prenosná/Štandardná).

Nedá sa zmeniť

Nahratie autentifikačných a identifikačných údajov



Autentifikačný súbor
Nalistuj výber súboru z
autentifikačnými údajmi
podnikateľa k ORP.

Identifikačný súbor
Nalistuj výber súboru z
identifikačnými údajmi
podnikateľa k ORP.

Heslo k certifikátu
zadanie hesla k autent. a
ident. údajom
podnikateľa

Importovať údaje
načítanie údajov
podnikateľa.

Zapísať do CHDU
zapísanie autent. a ident.
údajov do CHDU.

Ulož nastavenie -uloženie konfigurácie

1.D) Nastavenie % DPH.

The screenshot shows the 'Konfigurácia tlačového manažéra' window. On the left is a sidebar with buttons for 'Preberanie tlačie', 'BOWA PPEKK', 'E-Kasa', 'DPH', 'eFT4000', 'Užívateľia', and 'Expert'. The 'DPH' button is selected. The main area contains the following settings:

Základná	20	%
Znížená	10	%
Oslobodená	0	%
P.s v zníženej hladine	0	%
P.s. v zákl hladine	0	%

Below the settings is a button 'Nastav DPH' and the text 'Načítané z CHDU'. At the bottom left is a button 'Uložiť nastavenie'.

Nastav DPH: nastavenie hodnoty % jednotlivých hladín DPH
Hladiny ponechajte nastavené v danom poradí.

1.E1) Nastavenie FT4000.

The screenshot shows the 'Konfigurácia tlačového manažéra' window with the 'eFT4000' button selected in the sidebar. The 'Nastavenia' tab is active. The settings are as follows:

Šírka tlačie	39
Šírka tlačie sum	32
Suma	SUMA:
Email	
Host:	
Port:	587
Username:	
Password:	
Timeout(seconds):	5000

At the bottom left is a button 'Uložiť nastavenie'.

Šírka tlačie: štandardný počet znakov na riadok.
Default: 40

Šírka tlačie sum: počet znakov pri koncovej sume.

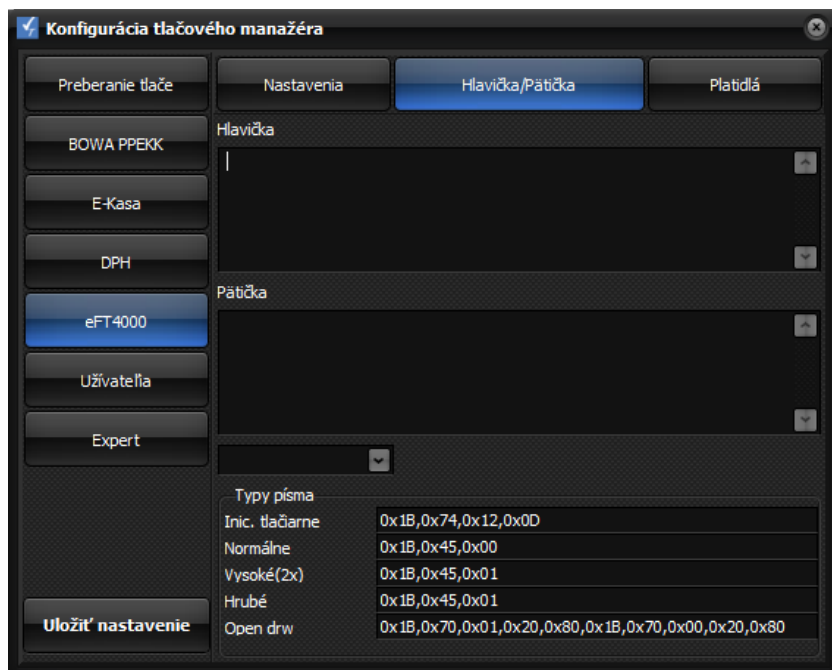
Default: 32

Suma: text tlačný pri koncovej sume za doklad

E-mail: nastavenie údajov odchádzajúcej pošty emailového konta majiteľa pokladne. Údaje si vyžiadajte od vášho poskytovateľa.

Bez tohto nastavenie nebude možné odoslať bloček v elektronickej podobe.

1.E2) Nastavenie Hlavičky/Pätičky pre FT4000.



Hlavička:

Pätička:

Combo box: výber prednastavených príkazov na otvorenie peňažnej zásuvky, orezanie dokladu (len HEXA formát)

Typy písma:

prednastavené hodnoty pre jednotlivé typy písma a otvorenie peňažnej zásuvky.

(len HEXA formát)

Normálne písmo ^N

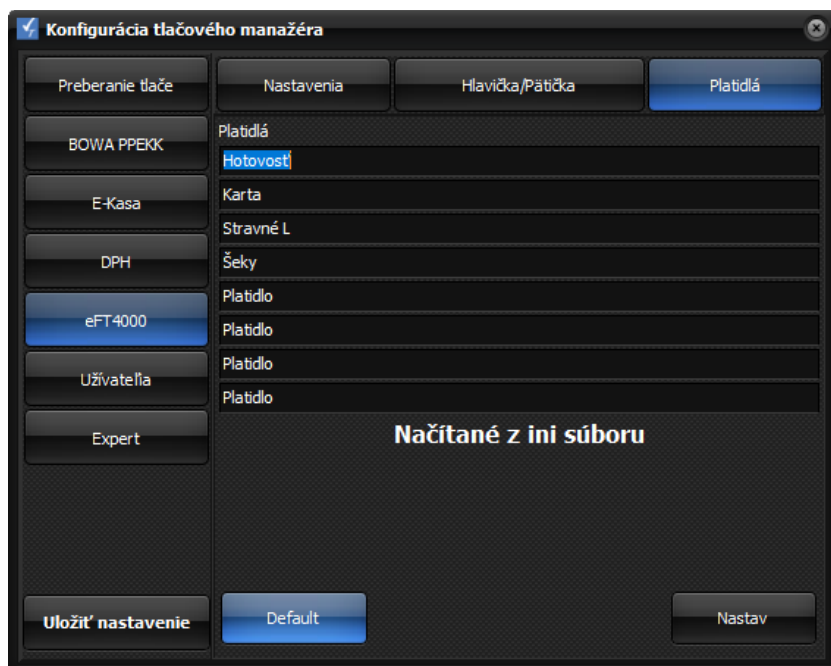
Vysoké písmo ^H

Tučné písmo ^B

Open drw - tvorenie peňažnej zásuvky

Pomocou menu Try icony tlačového manažéra, ^Z v rámci dokladu, <ESC>o <ESC>e v rámci samotného dokladu.

1.E3) Nastavenie platidiel pre FT4000.



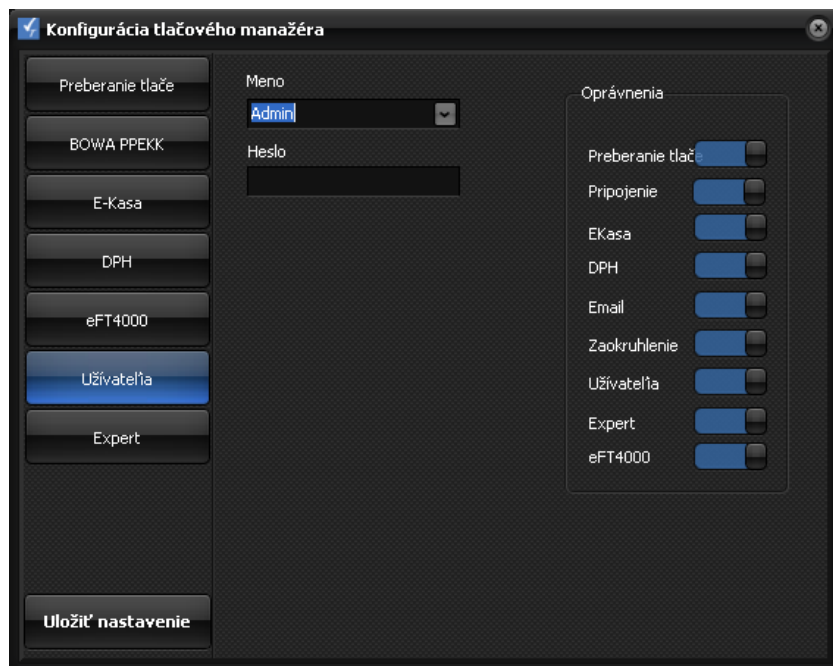
Platidlá: definícia názvu platidiel.

Default: prednastavenie default názvov platidiel podľa VAROS.

Nastav: uloženie názvov platidiel

1.F) Uživatelia – nastavenie práv jednotlivých používateľov

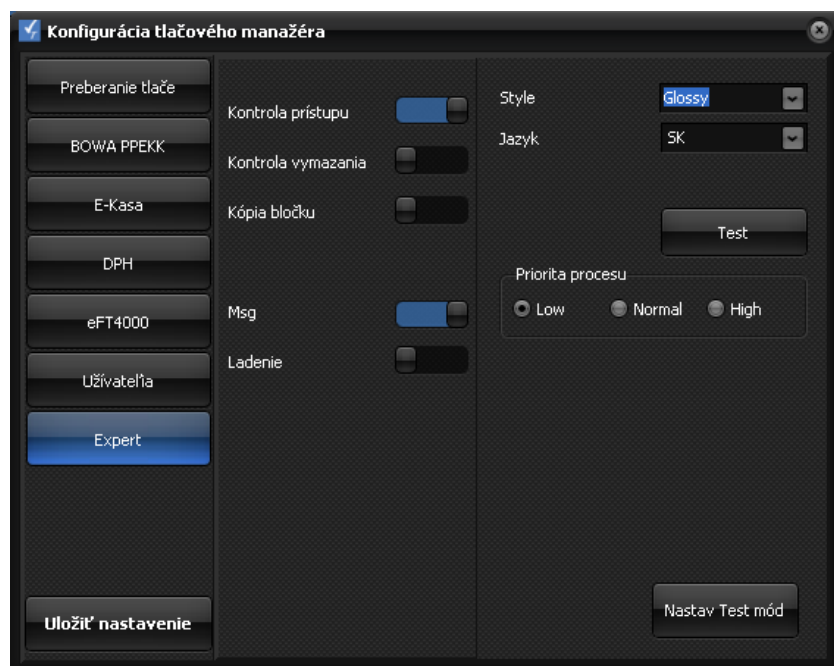
V tlačovom manažéri TM4000B je možnosť zdefinovať troch používateľov z ich právami pre jednotlivé záložky.



Meno: nastavenie prihlasovacieho mena

Heslo: nastavenie prihlasovacieho hesla

1.G) Záložka EXPERT



Style - výber farebného zobrazenia tlačového manažéra

Jazyk – jazyková mutácia SK alebo ENG.

Nastav Test mód – zatiaľ nefunkčné nastavenie testovacieho módu pre zácvič obsluhy. V tomto móde sa dajú tlačiť len klasické pokladničné doklady. Úhradu faktúry, vklad alebo výber nevytlačíte. Doklady budú mať v každom treťom riadku vytlačený text NEPLATNÝ DOKLAD.

Kontrola prístupu - kontrola plných práv vo WIN na prístup do priečinku tlačového manažéra

Kontrola vymazania - kontrola zmazania vstupného súboru

Kópia bločku - automatická tlač kópie dokladu

Msg - zobrazenia chybových hlásení tlačového manažéra

Ladenie - odchytenie vstupných údajov do súboru debug.txt

Ulož nastavenie - uloženie konfigurácie

Priorita procesu - nastavenie priority tlačového manažéra v systéme Windows

2.) Try icona TM4000. Hlavné menu tlačového manažéra.

BOWA -menu: odoslanie a vytlačenie OFF-LINE dokladov (vid'. obr. nižšie bod 2A.)

Servisná podpora – spustenie alebo stiahnutie licencovanej aplikácie teamvieweru

Info -informácie o verzii tlačového manažéra a verzii CHDU (vid'. obr. nižšie bod 2B.)

E-Kasa -Poloha, Overiť doklad, (Vid' bod 2C.)

Pripojiť tlačiareň – detekcia tlačiareň na nakonfigurovaných parametroch

Uzávierky – vytlačenie priebežnej, dennej a mesačnej uzávierky.

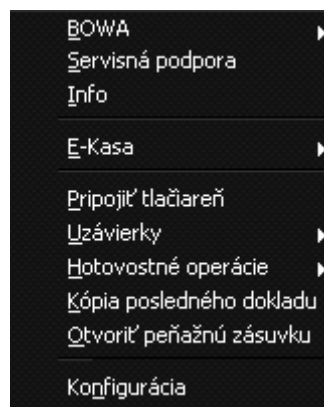
(Vid' bod 2D.)

Hotovostné operácie -vystavenie dokladu typu VKLAD, VÝBER a ÚHRADA FAKTÚRY (Vid' bod 2E.)

Kópia posledného dokladu -vytlačenie kópie posledného dokladu.

Otvoriť peňažnú zásuvku -otvorenie peňažnej zásuvky podľa nastavených parametrov. v záložke eFT4000 >Hlavička

Konfigurácia – vid' vyššie kapitola 1. aj s jej záložkami.



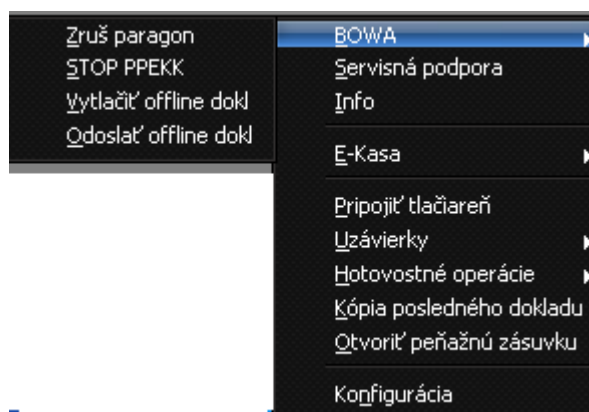
2A.) BOWA

Zruš paragon -

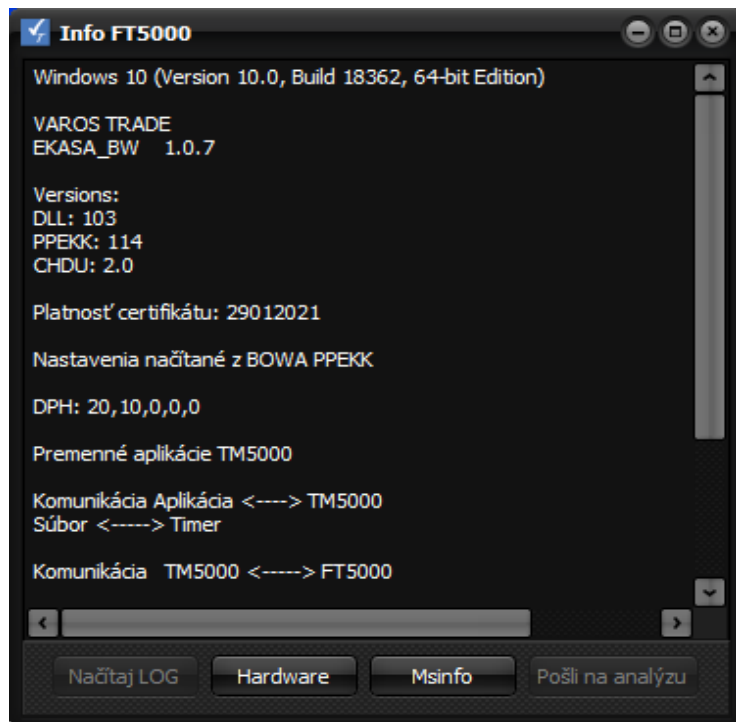
STOP PPEKK – ukončenie PPEKK

Vytlačiť offline dokl – vytlačenie neodoslaných (OFF-LINE) dokladov

Odoslať offline dokl – odoslanie (OFF-LINE) dokladov



2B.) Info



Vyčítané info:

verzia operačného systému

verzia tlačového manažéra

verzia DLL, PPEKK a CHDÚ

Hardware prepnutie na správcu zariadení OS windows

Msinfo systémové informácie PC

2C.) E-Kasa

Poloha – evidovanie polohy pokladnice.
GPS súradnice.

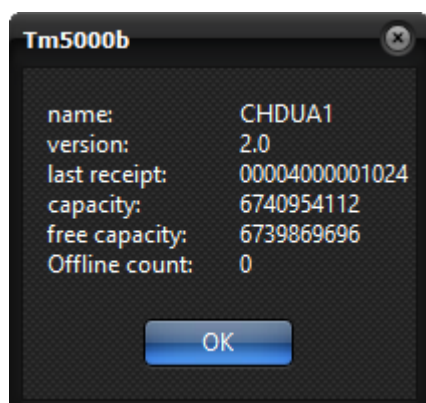
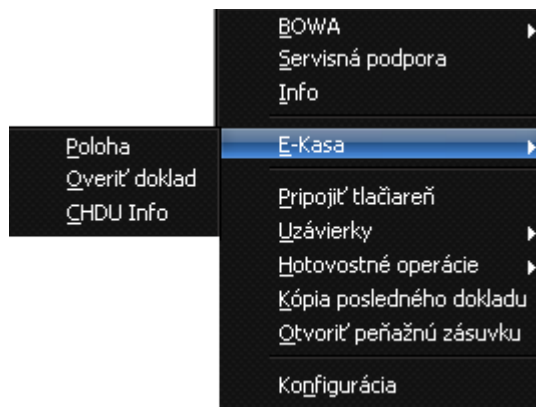
Fyzická adresa.

Iná špecifikácia polohy pokladnice.

Overiť doklad – overenie dokladu na základe UID na serveri FS SR.

UID – unikátny identifikátor dokladu je súčasťou QR kódu

CHDU Info – informácia o pripojenom CHDU



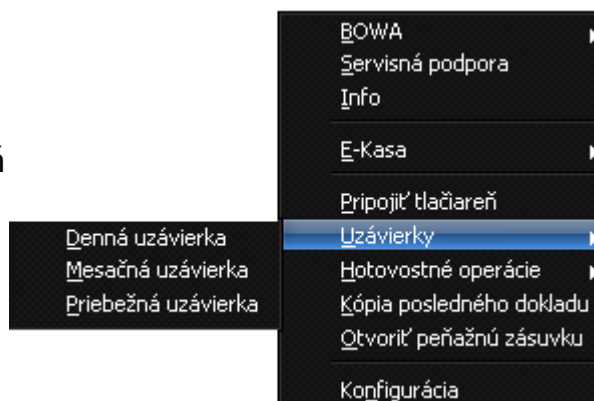
2D.) Uzávierky

Denná uzávierka – vykonanie dennej uzávierky.

(Denná uzávierka nie je povinná môžete ju vykonať aj viac krát za deň alebo jednu za viac dní. Má informatívny charakter).

Mesačná uzávierka - pripravujeme

Priebežná uzávierka – vytlačenie priebežnej uzávierky



2E.) Hotovostné operácie

Vykonanie jednoduchých hotovostných operácií priamo z tlačového manažéru

Vklad – vklad do pokladne

Výber – výber z pokladne

Úhrada Faktúry – úhrada faktúry, zadanie sumy a čísla faktúry

Storno Faktúry – storno úhrady faktúry

Mincovka – vytlačenie ostatného dokladu s rozpisom mincí a bankoviek

