

Výmena CHDÚ za CHDU5001 v eKASÁCH **FT4000B** na verziu podporujúcu zaokrúhlenie hotovosti.
/ Tlačiareň FT4000 s novým VAROS CHDÚ CHDU5000 /



Inštalácia CHDÚ 5001 do tlačiarne FT4000B

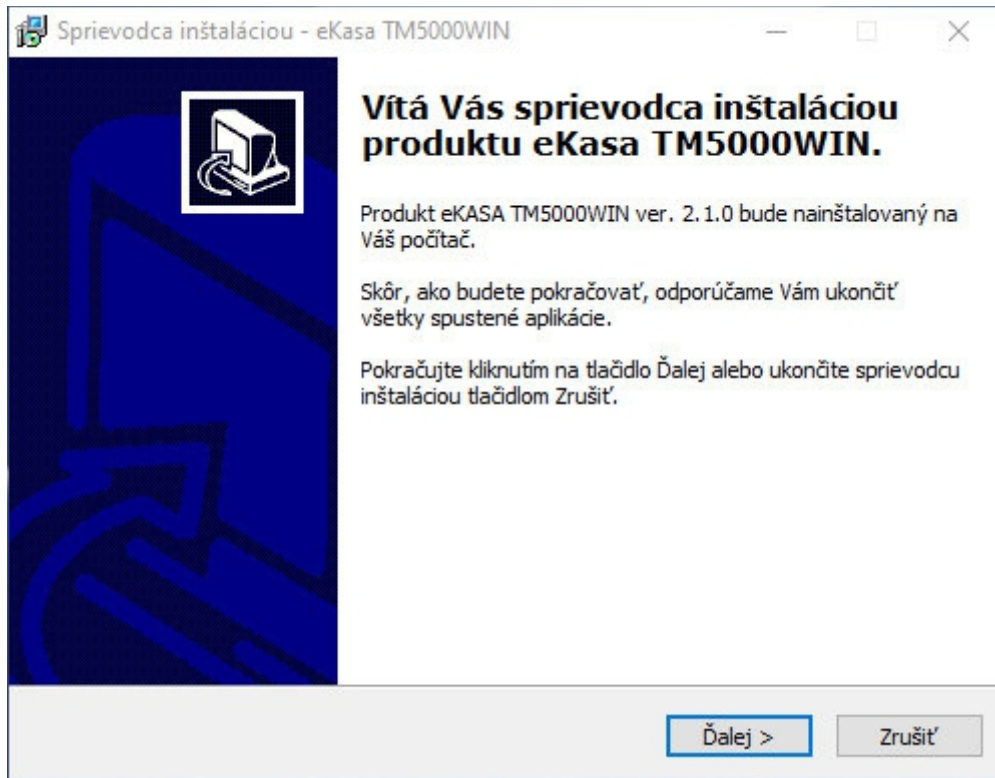
1. Zaoštarajte si aktuálne Identifikačné a Autentifikačné údaje a Heslo k údajom
2. Ukončíte programy - pôvodný tlačový manažér TM4000B a PPEKK
3. Ak beží PPEKK ako služba, odinštalujte ju. Spustíte v režime správcu príkaz [install_service.bat](#)
4. Vypnite a rozoberte tlačiareň
5. Zložte do tlačiarne nové CHDU5001 a pred zložením tlačiarne si skontrolujte správnosť vloženia
6. Zapnite tlačiareň, ak sa na CHDÚ rozsvieti modrá LED dióda, je vloženie CHDÚ správne
7. Tlačiareň pripojte k počítaču komunikačným káblom s USB/RS232 prevodníkom odporúčame ADS-1PS

Inštalácia a nastavenie tlačového manažéra

8. Stiahnite inštalčný program z nasledujúceho odkazu
[Nainštalovanie tlačového manažéra s podporou CHDU5001 pre eKasu FT4000B](#)
9. Vykonajte inštaláciu tlačového manažéra – spustíte program [setup_tm5000win.exe](#)
 - ako cieľový adresár inštalácie zadajte adresár tlačového manažéra
 - vyberte inštaláciu - 2. Upgrade z Bowy na Varos CHDU5001 zachová pôvodnú konfiguráciu
 - vyberte voľbu - Vytvoriť zástupcu na ploche ak sa má vytvoriť odkaz na ploche obrazovky
 - vyberte voľbu - Vytvoriť zástupcu po spustení ak sa má tlačový manažér spustiť po štarte počítača
 - do súboru config.ini vložte cestu k programu ELEKTRONICKÁ PÁSKA
[\[EXT_PROG\]](#)
[0=C:\TM4000B\FT5000WIN_Journal.exe](#)
10. Spustíte tlačový manažér, prihláste sa do konfigurácie a nastavte potrebné parametre
 - nastaviť port tlačiarne a RTS/CTS riadenie v záložke [PRIPOJENIE](#) > [RS232](#)
 - nastaviť dátum zaokrúhlenia na 01.07.2022 v záložke [KONFIGURÁCIA](#) > [PLATIDLÁ](#)
 - vypnúť **Prepočet Hotovosti** v záložke [KONFIGURÁCIA](#) > [PLATIDLÁ](#)
 - nastaviť produkčné prostredie eKASY v záložke [AKTIVÁCIA](#) > [ID UŽÍVATEĽA](#)
 - nahráť aktivačné údaje do CHDÚ v záložke [AKTIVÁCIA](#) > [AKTIVAČNÉ ÚDAJE](#)
11. Vytlačte nulovú úhradu faktúry pri ktorej sa otestuje funkčnosť eKASY a správne vytlačenie QR-kódu. Doba vytlačenia dokladu závisí od rýchlosti počítača a veľkosti predajnej databázy, lebo sa pri prvom doklade vykonáva konverzia pôvodnej databázy predaja. **Hotovostné operácie > Úhrada Faktúry**

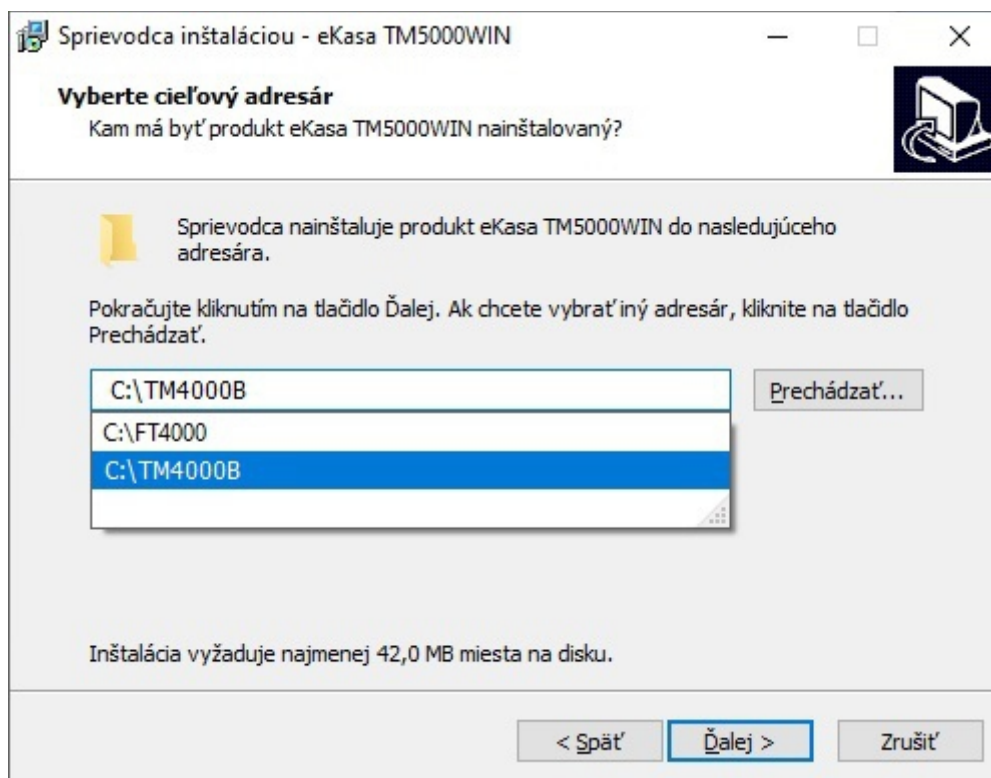
Inštalácia Tlačového manažéra k CHDU5001

Spustite inštalčný program a vykonajte inštaláciu do adresára pôvodného tlačového manažéra.

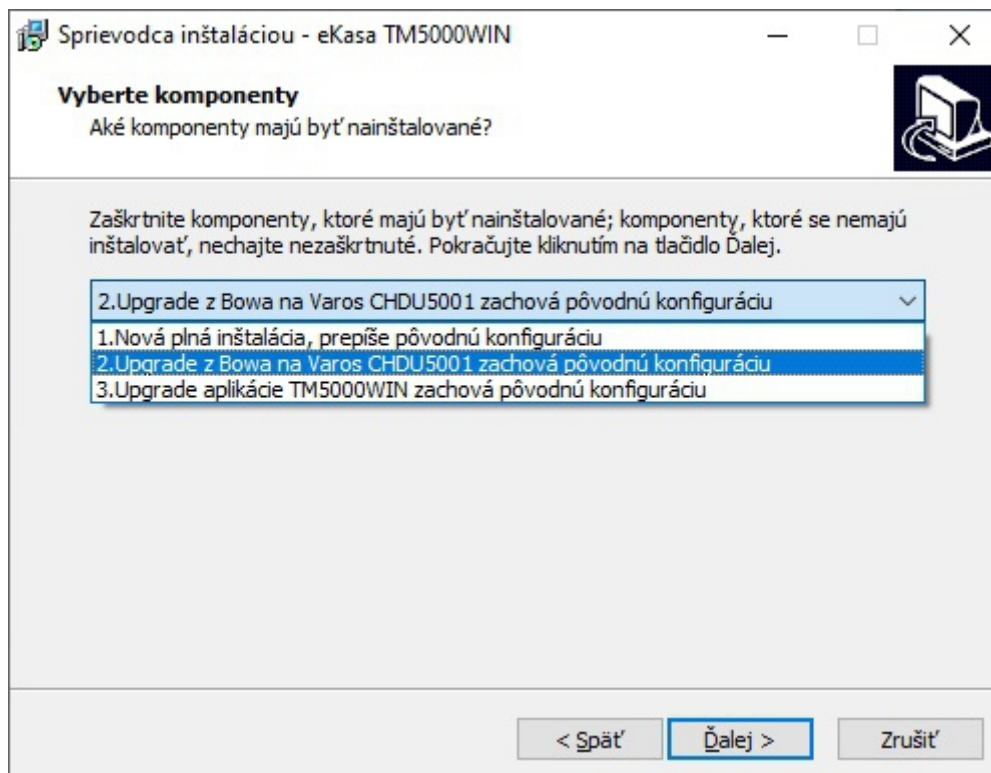


Zadajte cestu k pôvodnému tlačovému manažéru. Štandardná cesta **C:\TM4000B**

POZOR: Cesta inštalácie tlačového manažéra musí byť presne uvedená.



Vyberte voľbu číslo 2.

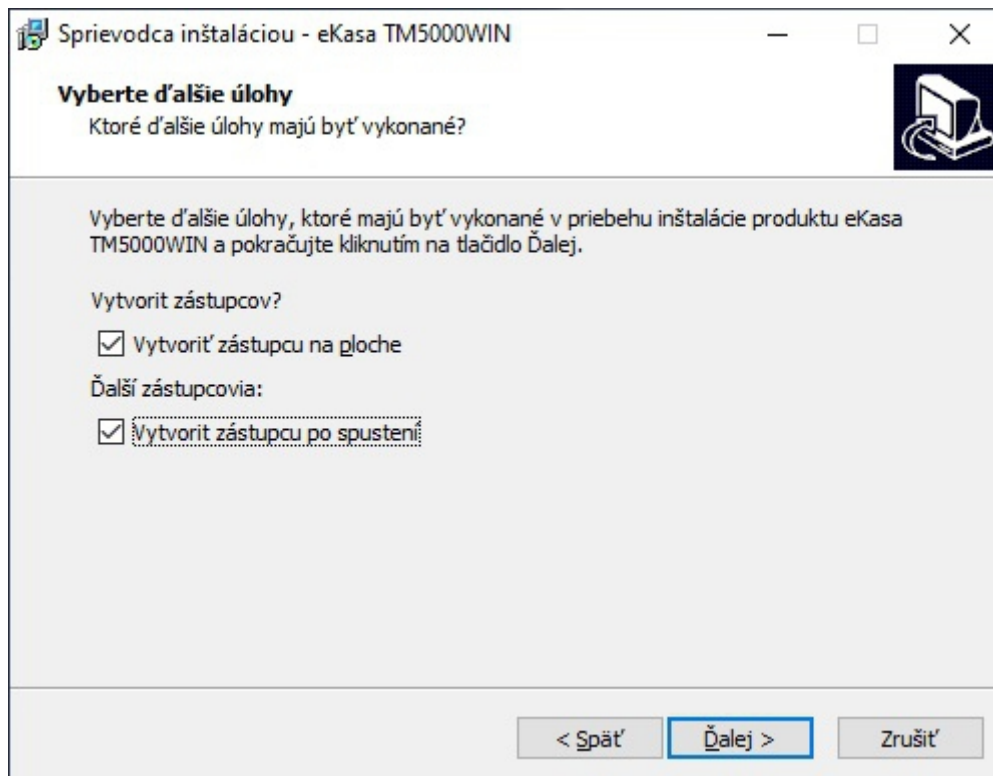


Vyberte voľbu:

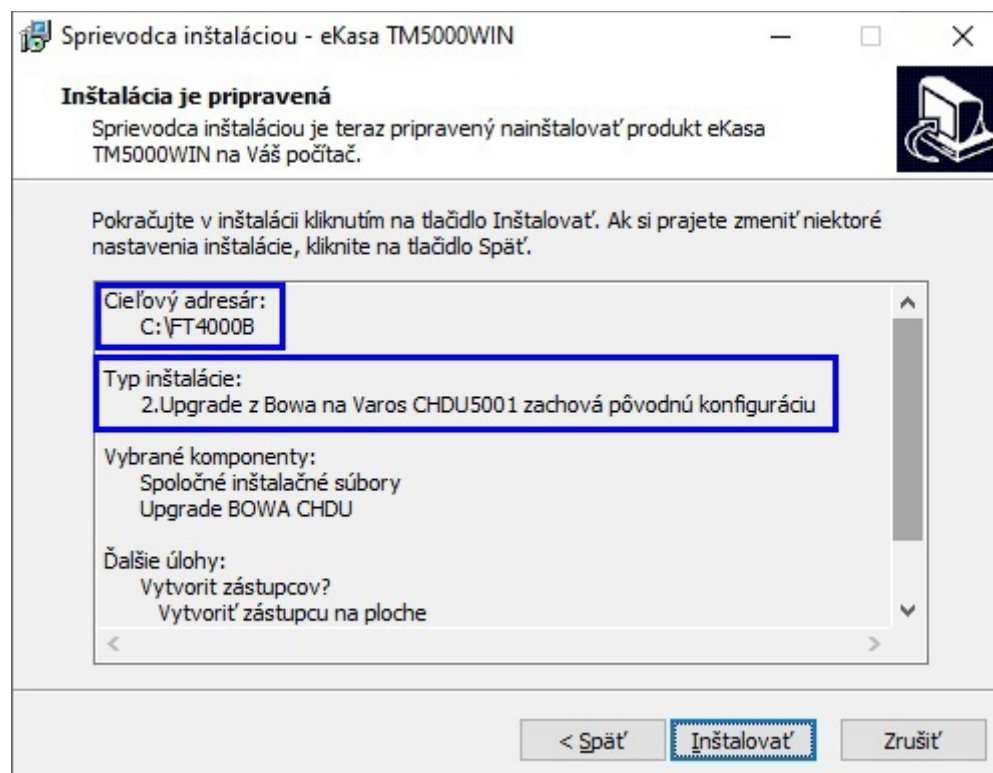
- Vytvoriť zástupcu na ploche – ak sa má vytvoriť odkaz na ploche obrazovky



- Vytvoriť zástupcu po spustení – ak sa má tlačový manažér spustiť po štarte počítača



Kontrola pred inštaláciou



Vyberte voľbu:

- Modifikácia súboru config.ini
 - po stlačení **Dokončiť** sa otvorí v Notepad konfiguračný súbor config.ini na vloženie cesty k programu ELEKTRONICKÁ PÁSKA,
 - do súboru config.ini vložte cestu k programu FT5000WIN_Journal.exe.

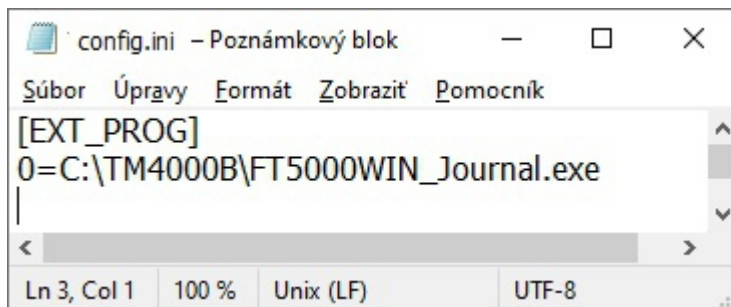
Štandardne je to nasledujúci text:

[EXT_PROG]

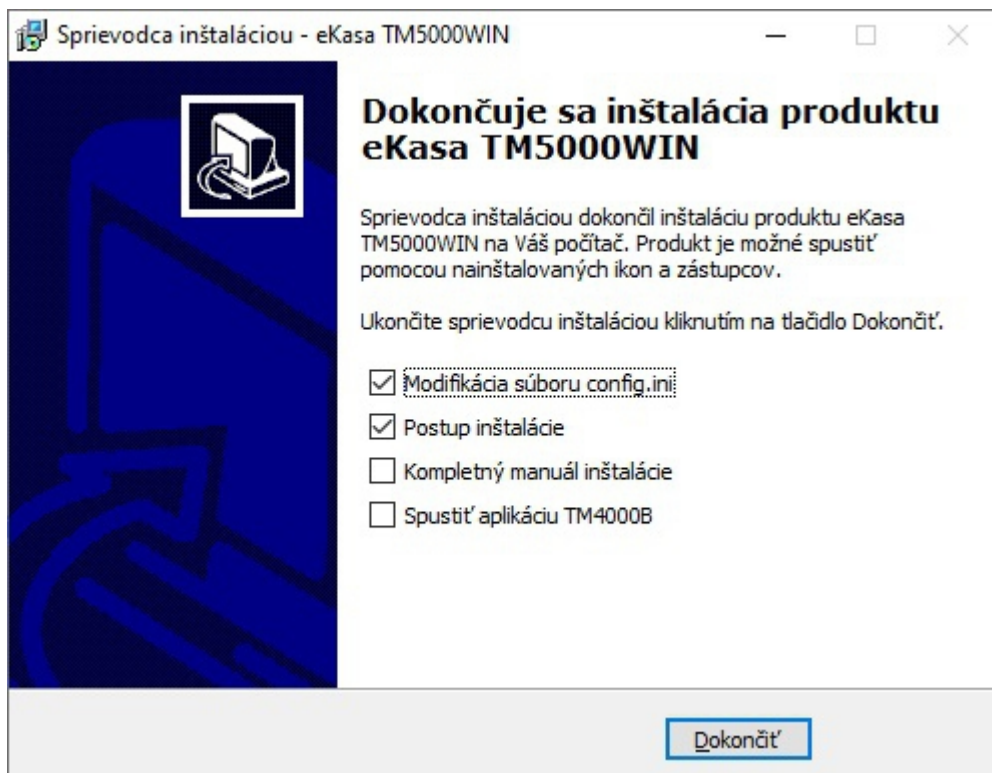
0=C:\TM4000B\FT5000WIN_Journal.exe

ak je tlačový manažér nainštalovaný v inom adresári modifikujte cestu.

Skontrolujte, či v súbore config.ini už nie je vytvorená sekcia [EXT_PROG]



- po zatvorení programu Notepad sa dokončí inštalácia.
- Ak zatrhnete voľbu Postup inštalácie otvorí sa zrýchlený popis inštalácie.
- Ak zatrhnete voľbu Kompletný manuál inštalácie otvorí sa úplný popis inštalácie.
- Ak zatrhnete voľbu Spustiť aplikáciu TM4000B po inštalácii sa spustí tlačový manažér.



Nastavenie tlačového manažéra

Pripojte tlačiarne FT4000 k počítaču pomocou USB kábla s integrovaným RS232/USB prevodníkom. Odporúčame otestovaný kábel USB-SERIAL ADAPTER AXAGON **ADS-1PS** alebo **ADS-1PQ**.

Po spustení tlačového manažéra treba vykonať nasledujúce nastavenia. Odporúčame presne dodržať nasledujúci postup, aby ste sa vyhli zbytočným zdržaniam pri inštalácii.

Konfigurácia > Pripojenie > RS232

1. Nastavenie portu pripojenia tlačiarne **Port**
2. Nastaviť komunikačný protokol na RS232 **RTS/ CTS**
3. Otestovanie komunikácie s CHDÚ klikni na **TEST**
4. Uložiť nastavenie klikni na **ULOŽIŤ NASTAVENIE**



Konfigurácia > KONFIGURÁCIA > PLATIDLÁ

1. Nastaviť dátum aktivácie zaokrúhľovania
2. Uložiť nastavenie klikni na

Dátum aktivácie zaokrúhľovania

ULOŽIŤ NASTAVENIE

The screenshot shows the 'Konfigurácia tlačového manažéra' application window. The 'NASTAVENIA' tab is active, and the 'PLATIDLÁ' sub-tab is selected. The configuration is as follows:

PLATIDLÁ	
1. Hotovosť:	
2. Platobná karta:	
3. Stravné lístky:	
4. Šeky:	
5. Platba faktúr:	
6.	
7.	
8.	
RND	
Zaokrúhľenie:	
Zaokrúhľenie	
Zaokrúhľovať platidlo	1
Dátum aktivácie zaokrúhľovania	1. 7. 2022
Prepočet Hotovosti	<input type="checkbox"/>
Zaokrúhľenie zápornej hotovosti	<input checked="" type="checkbox"/>
Automatické zaokrúhľenie aktivované	<input type="checkbox"/>

Poznámka: Automatické zaokrúhľovanie dokladov sa aktivuje od nastaveného dátumu.

Zaokrúhľovanie dokladov príkazom z nadradenej aplikácie sa akceptuje okamžite po prijatí príkazu z nadradenej aplikácie.

Konfigurácia > AKTIVÁCIA > ID UŽÍVATEĽA

1. Nastavenie produkčného prostredia eKASY
2. Uložiť nastavenie klikni na

Produkčné – Integrované

ULOŽIŤ NASTAVENIE

Konfigurácia tlačového manažéra

PREBERANIE TLAČE ID UŽÍVATEĽA AKTIVAČNÉ ÚDAJE

PRIPOJENIE Názov firmy - Adresa - Prevádzka OBNOVIŤ

AKTIVÁCIA

DPH

UŽÍVATELIA

KONFIGURÁCIA

EXPERT

ULOŽIŤ NASTAVENIE

Výnimka Platca DPH Response timeout

Offline msg Prenosná 5000

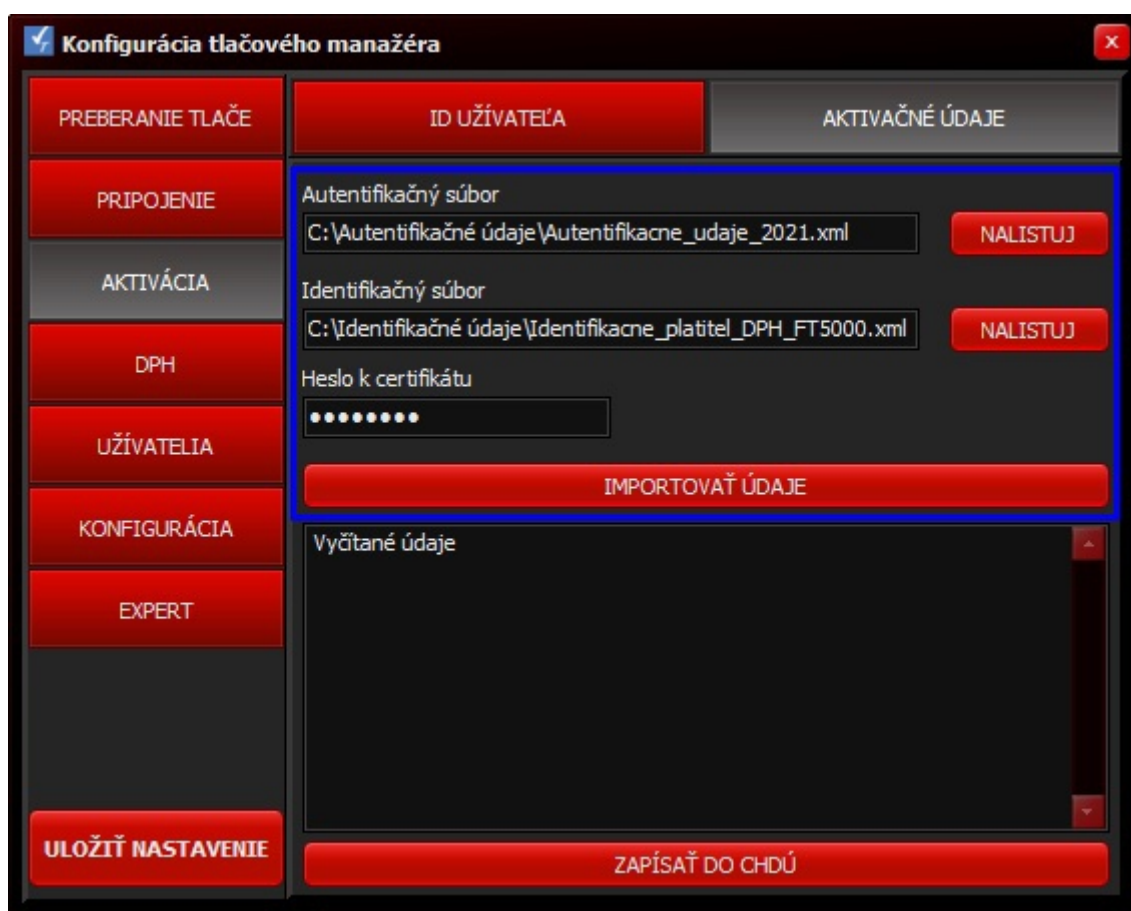
Produkčné - Integrované

Konfigurácia > AKTIVÁCIA > AKTIVAČNÉ ÚDAJE

Nahratie aktivačných údajov do eKASY

1. vyberte autentifikačný súbor **NALISTUJ**
2. vyberte identifikačný súbor **NALISTUJ**
3. vložte heslo k autentifikačnému súboru **Heslo k certifikátu**
4. naimportujte údaje **IMPORTOVAŤ ÚDAJE**
5. zapíšte údaje do CHDÚ **ZAPÍSAŤ DO CHDÚ**

Na vykonanie aktivácie údajov sa tlačový manažér automaticky vypne a preto ho treba následne spustiť. Po spustení manažéra treba otestovať správnosť inštalácie vytlačéním nulovej [Úhrady faktúry](#), pri ktorej sa vykoná automatická konverzia databázy pokladničného predaja **Hotovostné operácie > Úhrada Faktúry**. Doba vytlačenia dokladu závisí od rýchlosti počítača a veľkosti predajnej databázy, lebo pri prvom doklade sa vykonáva konverzia pôvodnej databázy predaja.



Staré tlačiarne BIXOLON SRP350 so zeleným tlačítkom nepodporujú natívnu tlač QR-kódu. V tomto prípade treba nastaviť grafickú tlač QR-kódu v záložke [Konfigurácia > Nastavenia](#)

Pri Vklade a Výbere sa QR-kód netlačí v zmysle požiadaviek certifikácie.

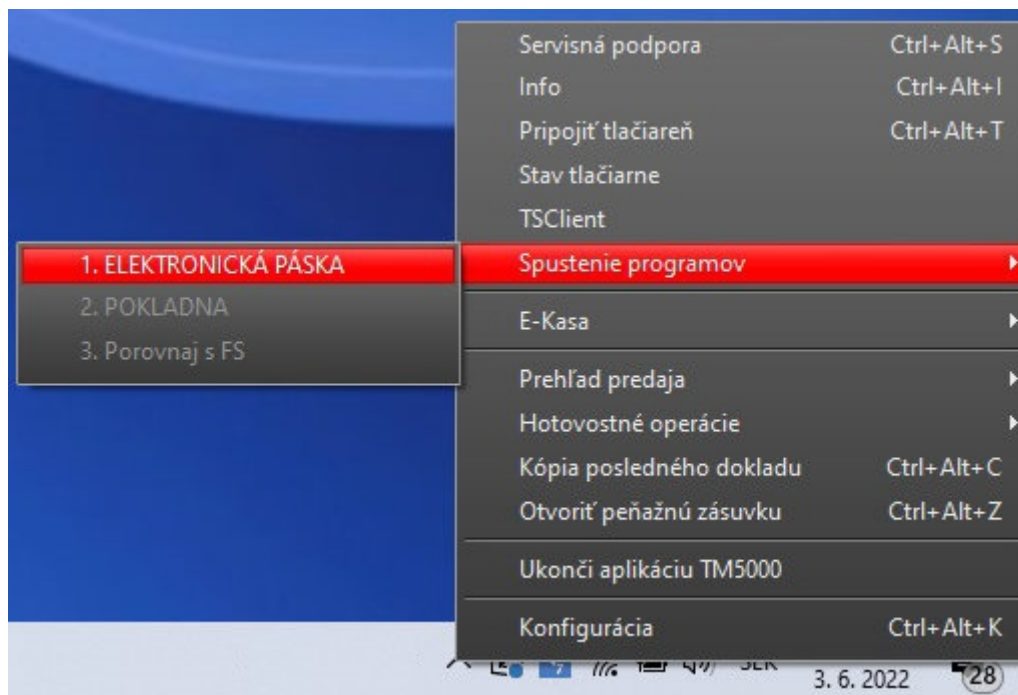


Ak sa na vystavovanie dokladov používa program od firmy KROS treba nastaviť v záložke [PRIPOJENIE > ID APLIKÁCIE](#) premennú **ID <ESC>i** na **FM400020**



Spustenie ELEKTRONICKEJ PÁSKY

Ak bola v config.ini pri inštalácii tlačového manažéra správne zadaná cesta k programu FT5000WIN_Journal.exe v menu tlačového manažéra sa sprístupní voľba ELEKTRONICKÁ PÁSKA



Program slúži na prezeranie dokladov vystavených na eKASE

Journal FT5000WIN

Typ dokladu: Predajky Od: 1. 1. 2021 Číslo DU: 589

Číslo dokladu: Do: 31. 12. 2021

Doklad: 20211200157 Suma: 72,12

Vystavený: 17. 12. 2021

Registrovaný: 17. 12. 2021

Číslo dokladu	Type	DU	Vystavený	Round	Celkom	UID
20211200171	PD	589	17. 12. 2021	0,00	89,00	O-9147E066F1A24CC587E066F1A29CC584
20211200170	PD	589	17. 12. 2021	0,00	89,00	O-A69D5E6AAD0C41939D5E6AAD0C719388
20211200169	PD	589	17. 12. 2021	0,00	39,48	O-B92F4D12B1034E6AAF4D12B1033E6AF2
20211200168	PD	589	17. 12. 2021	0,00	55,36	O-456DB970233648B5ADB970233638B55F
20211200167	PD	589	17. 12. 2021	0,00	4,21	O-C62CF11F0E0D4ECAACF11F0E0D6ECA0D
20211200166	PD	589	17. 12. 2021	0,00	39,78	O-0948B64DDD9643BC8BB64DDD9663BCC9
20211200165	PD	589	17. 12. 2021	0,00	-6,04	O-61125785F2D94921925785F2D9092177
20211200164	PD	589	17. 12. 2021	0,00	6,04	O-BE65B24D1CEE49ECA5B24D1CEE49EC86
20211200161	PD	589	17. 12. 2021	0,00	81,18	O-129639BA5AE44B0E9639BA5AE47B0E75
20211200158	PD	589	17. 12. 2021	0,00	8,00	O-0A02B805C03A439B82B805C03A739B84
▶ 20211200157	PD	589	17. 12. 2021	0,00	72,12	O-0712AC086D6147EF92AC086D61A7EF0F
20211200156	PD	589	17. 12. 2021	0,00	24,92	O-6CBED8FDE3BC4108BED8FDE3BCE1089B

Názov	Množstvo	MJ	Cena
▶ Sikaflex-11FC + black C70 300ml	4,000		30,03
Lak RAL 9005 - čierny 20 ml	1,000		4,55
Sikaflex Crystal Clear C49 290m	5,000		37,54

Základ	Daň	Obrat	Type	Počet	Hodnota	DPH	Základ	Daň	Obrat
419,22	83,83	503,05	Doklady	12	503,05	20	60,10	12,02	72,12
0,00	0,00	0,00	Faktúry	0	0,00	0	0,00	0,00	0,00
		0,00	Vklady	0	0,00	0			0,00
		0,00	Výbery	0	0,00				
Suma	419,22	83,83	Zaokrúhlenie		0,00				

UID: O-0712AC086D6147EF92AC086D61A7EF0F

Ver. 1.0.0. C:\TM5000WIN_RND\Sales\sales.db (c) Varos Trade 2022